

安泽县

国土空间总体规划

2021-2035 年

【征求意见稿】



前言 | PREFACE

建立国土空间规划体系并监督实施是党中央作出的重大决策部署。2019年5月，中共中央国务院印发《关于建立国土空间规划体系并监督实施的若干意见》，明确将原主体功能区规划、城乡规划、土地规划等统一融合为国土空间规划，实现“多规合一”。按照国家、山西省和临汾市部署要求，安泽县人民政府组织编制了《安泽县国土空间总体规划（2021—2035年）》（以下简称“《安泽总规》”）。

《安泽总规》是对安泽县行政辖区范围内国土空间保护、开发、利用、修复作出的具体安排和部署，是对临汾市国土空间总体规划及相关专项规划的细化和落实，是落实安泽发展规划的空间保障，是编制乡镇国土空间规划、相关专项规划、详细规划，实施国土空间分区用途管制的重要依据，规划侧重实施性和可操作性。

《安泽总规》贯彻落实习近平新时代中国特色社会主义思想，立足新发展阶段、贯彻新发展理念、融入新发展格局，坚守生态安全底线、坚持以人为本、注重历史传承，合理确定城市战略定位、要素配置和空间格局，引领安泽高质量发展、高品质生活、高效能治理。

调研过程

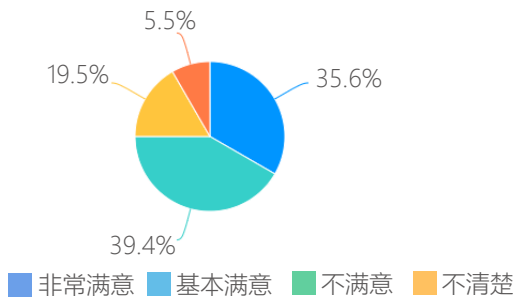
走访调研

调研和设计从来都不是割裂的，我们秉承一切从实际出发，坚持实事求是的原则，两天徒步 40 公里对安泽县中心城区进行现场调研，为安泽县国土空间总体规划奠定了基础。

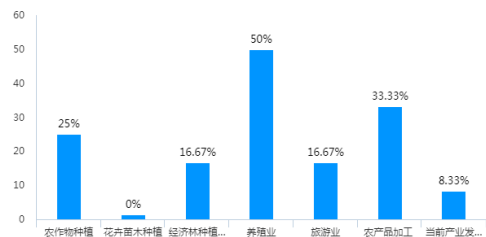
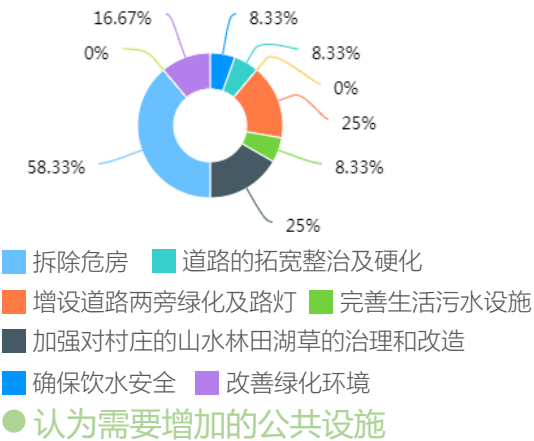


问卷结果

● 您对现在的居住的环境还满意吗？



● 认为环境整治中最需要解决的问题？



● 请你用一个词展望安泽的发展



● 安泽县国土空间规划调查问卷

安泽县国土空间规划调查问卷

*29. 您认为环境整治中最需要解决的问题是【请选择1-3项】

- ☐ 拆除危房
- ☐ 道路的拓宽整治及硬化
- ☐ 增加道路两旁硬化及路灯
- ☐ 完善生活污水设施
- ☐ 加强对县域的山水林田湖草的治理和改造
- ☐ 确保饮水安全
- ☐ 改善绿化环境

*30. 请您用一个词展望安泽的发展：

*31. 您认为在规划建设方面，政府最需要解决的问题是什么？【多选题】

- ☐ A. 治理环境污染
- ☐ B. 增加城市绿地



1 规划总则

- 1.1 规划期限
- 1.2 规划范围
- 1.3 规划层次
- 1.4 规划原则

2 规划目标与战略

- 2.1 总体定位
- 2.2 形象定位
- 2.3 规划目标
- 2.4 规划战略
- 2.5 摸清国土空间
- 2.6 把脉城乡发展

3 总体格局与结构

- 3.1 国土空间保护开发格局
- 3.2 底线约束与管控
- 3.3 规划分区与管控
- 3.4 用途结构调整优化

4 自然资源保护与利用

- 4.1 耕地资源
- 4.2 水源地
- 4.3 林地资源
- 4.4 湿地资源
- 4.5 矿产资源

5 国土综合整治与生态修复

- 5.1 规划目标与任务
- 5.2 规划分区与重点内容
- 5.3 重点项目

6 城乡统筹与乡村振兴

- 6.1 城乡统筹发展
- 6.2 推进乡村振兴

7 历史文化保护与城乡风貌塑造

- 7.1 历史文化保护
- 7.2 历史文化资源活化利用
- 7.3 城乡特色风貌格局

8 国土空间支撑体系构建

- 8.1 县域综合交通规划
- 8.2 公共服务设施配置
- 8.3 市政基础设施完善
- 8.4 安全韧性与综合防灾

9 中心城区规划

- 9.1 中心城区范围
- 9.2 总体结构与规划分区

10 规划传导与实施保障

- 10.1 规划传导
- 10.2 实施保障

01

规划总则

General planning principles

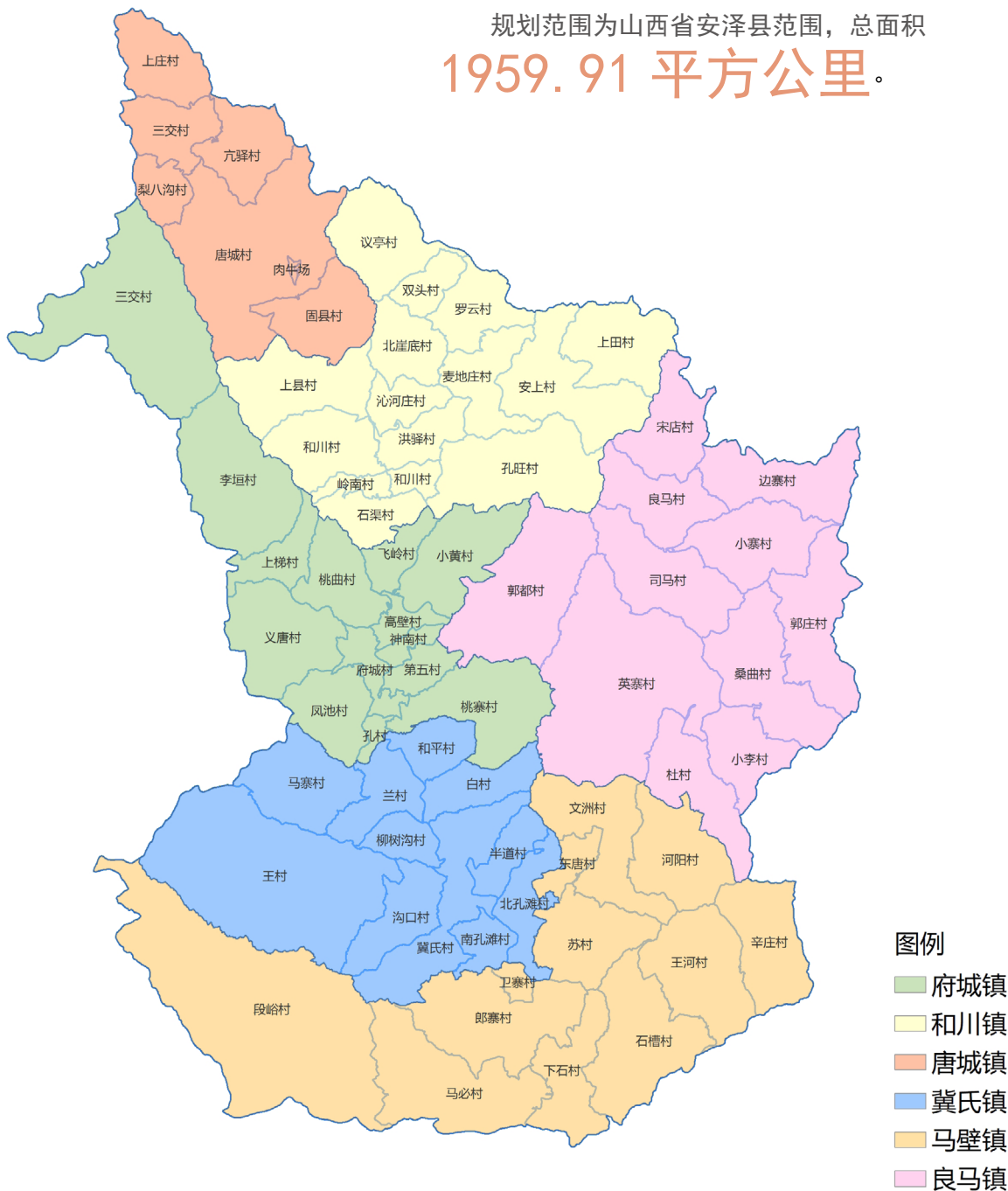
01 规划总则

1.1 规划期限

规划期限为 2021 年至 2035 年，基期年为 2020 年，近期至 2025 年，远景展望至 2050 年。

1.2 规划范围

规划范围为安泽县行政辖区内全部国土空间，包括府城镇、和川镇、冀氏镇、良马镇、马壁镇、唐城镇等六个镇。



01 规划总则

1.3 规划层次

安泽总规包括**县域**和**中心城区**两个规划层次。

县域规划突出全域统筹，整体谋划县域国土空间格局优化方向，全面落实永久基本农田、生态保护红线和城镇开发边界等控制线，促进资源保护利用与生态修复，加强全域全要素空间管控，明确城镇体系布局，提出对乡镇规划的传导要求，引导乡村振兴与建设。

中心城区规划突出对城镇空间重点内容的细化安排，侧重底线管控和功能布局细化，合理确定功能结构、用地布局、重大基础设施布局，明确城镇详细分区和开发强度指引，对空间形态提出管控要求。

1.4 规划原则

生态优先、绿色发展

践行绿水青山就是金山银山的理念，系统修复和治理生态环境，提升生态系统碳汇能力。坚持节约优先、保护优先、自然恢复为主的方针，建立绿色低碳的国土空间保护开发格局，促进城乡绿色发展。

严守底线、保障安全

全面落实生态文明建设要求，落实省、市级国土空间规划的刚性管控要求和约束性控制指标，严守粮食安全、生态安全、国土安全底线，统筹划定永久基本农田、生态保护红线、城镇开发边界。

全域统筹、城乡融合

统筹县域自然资源要素，实现国土空间全域覆盖、全要素管控。坚持城乡融合发展，实施乡村振兴战略，推进城乡基本公共服务和基础设施服务均等化，促进城乡要素合理流动。

以人为本、提质增效

保护自然山水格局，优化城乡公共空间，强化集约节约，转变空间资源粗放利用模式，提高资源利用质量和效率，促进发展方式由外延扩张向内涵提质转变。

因地制宜、彰显特色

根据安泽自然禀赋、人文特色、发展阶段，充分发掘历史文化和自然景观资源禀赋，突出地域特征、传统特色、时代风貌，因地制宜、因时制宜地制定特色的国土空间保护和利用规划方案。

创新方法、高效治理

坚持开门编规划，将共谋、共建、共享、共治贯穿规划工作全过程，广泛凝聚社会智慧；强化城市设计、乡村营造、大数据分析等技术手段对规划方案的辅助支撑作用，提升规划编制和管理水平。



02

规划目标与战略

Planning objectives and strategies

02 规划目标与战略

2.1 总体定位

- 山西省“两山”理论创新实践地
- 临汾市太岳板块高质量发展示范区
- 沁河流域山水诗画宜居典范城

专栏一：关于安泽县总体定位的思考

上级国土空间规划对安泽的定位

《山西省国土空间规划（2021—2035年）》对安泽的定位

在主体功能区划中明确安泽县是省级重点生态功能区，府城镇、唐城镇、冀氏镇为分布在生态功能区内的城镇开发乡镇。

《临汾市国土空间总体规划（2021—2035年）》对安泽的定位

安泽县相关规划对安泽的定位

《安泽县乡村振兴战略规划》规划定位

● 山西乡村绿色产业样板县、太岳休闲宜居健康养生地、荀子故里红色文化品味区、黄土高原山水乡村体验地、平安和谐诚信友爱“长安”乡。

《安泽县旅游发展概念策划》规划定位

- 国家旅游改革创新先行区
- 全国知名的荀子文化山水博览城
- 山西省首选山居水生活休闲养生旅游目的地
- 临汾市全域旅游示范区

总体定位的确定

山西省“两山”理论创新实践地

安泽县林木覆盖率达73.24%，居山西省首位，不仅是国家级生态示范区、省级生态县，也是全国连翘生产第一县；全省第二大河、唯一一条无污染河流——沁河，由北向南流经全县109公里。在生态文明建设的新时代，安泽县应积极践行“两山”理念，持续推进绿色低碳发展，助力实现“双碳”目标。

临汾市太岳板块高质量发展示范区

安泽县在第一产业方面立足于连翘独特的资源优势，打造沁河药谷特色农业品牌；第二产业围绕“一区两园”发展煤焦化、新能源、现代医药产业；第三产业发展以荀子文化游、红色游、生态游等为主的现代旅游服务业；着力构建一二三产协同发展的现代化产业体系，打造太岳板块高质量发展示范区。

沁河流域山水诗画宜居典范城

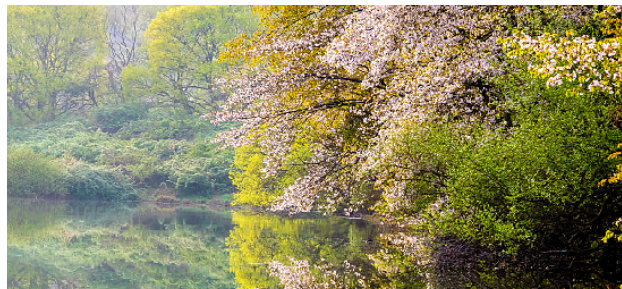
安泽县东西两侧为山地和丘陵隆起，中部为沁河河谷冲击平原，周边有荀子文化园、麻衣寺、红叶岭、黄花岭、青松岭、红泥寺、安泰山、段峪河等景色，素有“北国小江南”之美誉。加之淳朴自然的民俗风情和特色物产，安泽县积极践行生态优先、绿色发展理念，聚焦城市建设“高颜值”、经济发展“高质量”、群众生活“高品质”，奋力打造一座生态宜居宜业的典范之城。

02 规划目标与战略

2.2 形象定位

北方小 江南

从沁河流域中段和太岳山腹地生态环境和气候特征出发。



太岳小 延安

从传承安泽“红色太岳”文化基因角度出发。

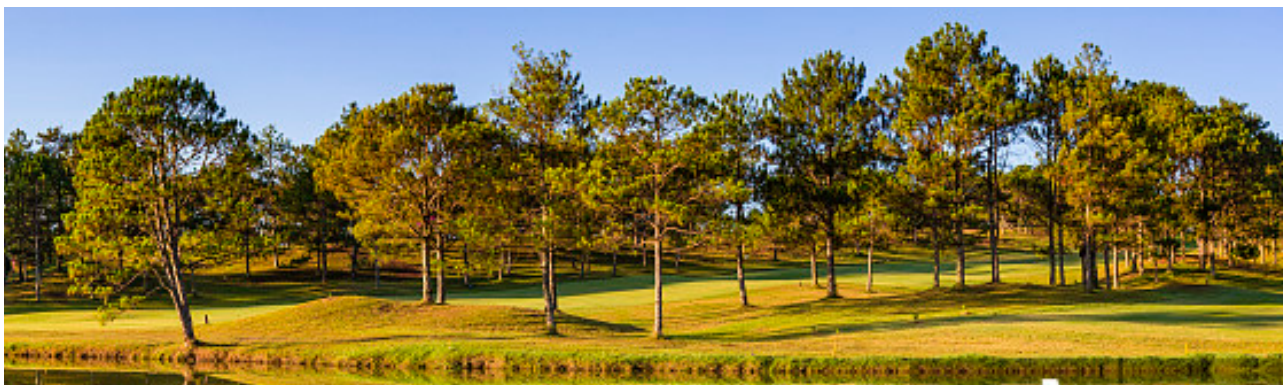


中国 连翘 之乡

从“世界连翘在中国，中国连翘数安泽”的产业特色和景观风貌出发。



02 规划目标与战略



2.3 规划目标

2025 年

到 2025 年，高质量发展迈上新台阶，国土空间保护和修复力度不断加强，生产生活方式绿色转型成效显著；每万元 GDP 能耗、水耗、地耗及碳排放总量得到有效控制，资源综合利用水平大幅提高；构建具有区域影响力的现代产业体系，地区生产总值增长保持在临汾市前列；新城城镇化进程加快，城乡融合发展全面推进，人民群众生活更加便捷幸福，城市治理效能显著提升。

2035 年

到 2035 年，国土空间开发保护格局基本形成，土地利用更加集约高效；高质量发展贯穿安泽各行各业，建成具有安泽特色的现代化产业体系，经济总量和城乡居民人均收入大幅增长；区域协作取得显著进展，支撑保障能力不断加强，城乡发展更加均衡；城乡公共服务体系趋于完善，生活环境品质显著提升，广泛形成绿色生产生活方式；基本实现生产空间集约高效、生态空间山清水秀、生活空间宜居适度。

2050 年

展望 2050 年，全面建成社会主义现代化城市，城市综合能力和竞争力显著提升，实现社会民生、产业经济、公共服务、人居环境全面繁荣发展，各项指标达到现代化国家水平，全域形成均衡、协调、有序的国土空间格局。

02 规划目标与战略

2.4 规划战略

战略一 全域山水的大生态战略



筑生态：筑牢太岳山生态屏障，加强沁河水环境保护，统筹自然资源保护、开发、利用和修复，塑造山水林田草交融共生的自然生态系统。

强转化：发挥生态优势，加入碳交易产业联盟，量化生态价值，探索创新碳交易路径，将生态资源转化为生态资产。

优格局：合理处理农田保护、工业发展与生态保护的关系，优化国土空间用地布局结构，强化土地用途管制，打造美丽国土。

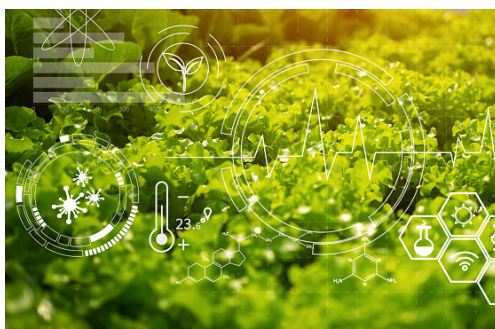
战略二 开放互联的大区域战略

抢抓省级战略，融入省级发展格局：充分利用山西省打造特优农产品品牌、临汾市建设黄河流域绿色崛起转型样板城市，等省级战略，加快平安、安沁高速公路建设，促进交通网络向东南方向延伸，为中原城镇群提供生态文化旅游产品。

大力发展数字经济，互联全球：把握电商经济发展趋势，建立特色线上直播平台，打造农业、文旅网红产品。建设“最初一公里”终端物流设施，打通农产品外输堵点。



战略三 农文旅共驱的新动力战略



突出地域特色，打造安泽品牌：加大农产品整合力度，塑造安泽特色农产品区域公用品牌，提升特色农业资源变现能力。

加快产业转型升级，积极介入新兴行业：引领煤焦化产业向精细化工、新材料转型升级，利用煤层气资源优势，大力发展清洁能源产业。

立足文旅资源特色，融入太行板块：发挥荀子文化和红色文化特质，联通“太行一号”旅游公路，加速“大美太行”旅游板块建设。

战略四 品质宜居的诗画安泽战略

构建城乡一体化发展格局，提高城镇化质量：以县城为中心、通过培育特色小城镇、特色村庄等，形成乡村振兴新格局。

补齐设施短板，提升服务品质：合理设定安泽城镇规模，大幅提升公共设施的服务品质。构建乡村生活圈，提高乡村服务设施的供给和共享能力。

创新公共空间功能，强化城市风貌管控，增加人民获得感、幸福感：全面推进城市更新，打造“迎山风晨跑，伴水光入眠”的诗画宜居安泽。



02 规划目标与战略

2.5 摸清国土空间

水：沁河流域、水资源丰富，人均水资源总量高

河流、水库

沁河纵贯安泽县南北 109 公里，流域面积 1955.1 平方千米，主要支流有蔺河、李元河、王村河、泗河、兰河、石槽河、马壁河等。水库两处：岭南水库、张峰水库

水资源量

安泽水资源总量 1.9834 亿立方米，河川径流量 19671 万立方米，地下水资源量 6923 万立方米，人均水资源量 2314 立方米/人，是全省人均的 9 倍，且高于全国平均水平（2078 立方米/人）。

水资源利用

2018 年全县总用水量 879 万立方米，其中地下水用水量 349 万立方米，占总用水量的 39.7%。生产用水量 697 万立方米，占总用水量的 79.3%，生活用水 172 万立方米，生态用水 10 立方米。



安泽县水系分布

林：林木覆盖率居全省第一、景观层次丰富

林地规模

三调林地总规模 222.42 万亩，占全县总面积的 75.56%。

安泽林地以乔木林地为主，面积约占总量的 49.77%，灌木林面积占总量的 15.21%。

公益林面积 62.76 万亩，占林地总面积的 28.22%。

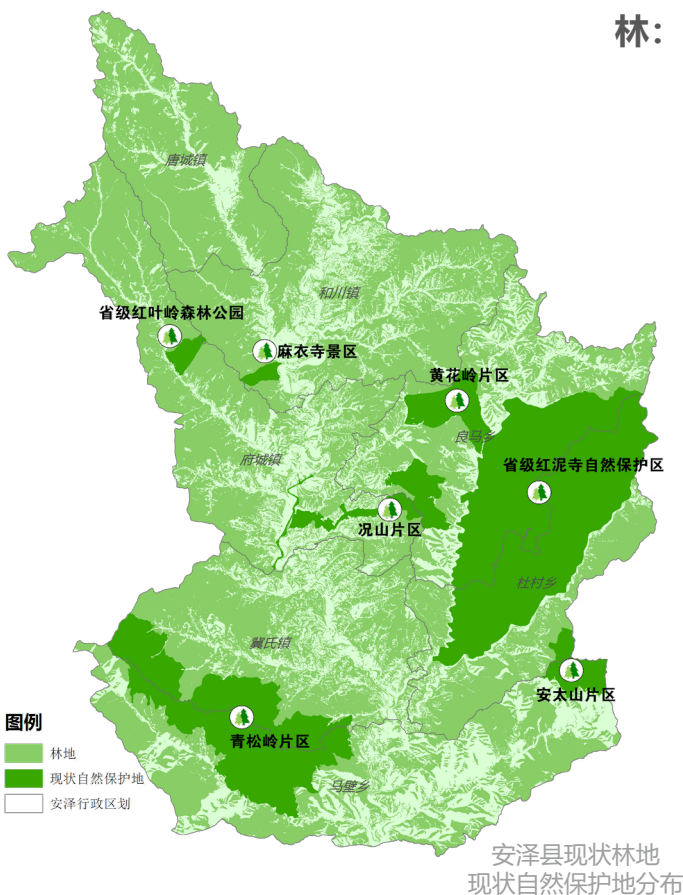
森林覆盖率、林木覆盖率

根据 2020 年全省森林资源年度清查结果显示，安泽县森林覆盖率 36.31%，全市列第三，高于临汾市平均水平 23.49%，但与周边县相比较低。

安泽县林木覆盖率为 67.2%，居山西省第一，是国家生态文明建设示范区。

植被景观

安泽是全国连翘生产第一县，主要集中在黄花岭、青松岭、三交沟、罗云沟。



安泽县现状林地
现状自然保护地分布

02 规划目标与战略

2.5 摸清国土空间

田：耕地整体保护较好，但细碎化较严重

耕地规模

现状总规模 46.89 万亩，约占全县总面积的 16%，主要分布在河谷两侧。其中和川镇、府城镇和冀氏镇占比相对较大。

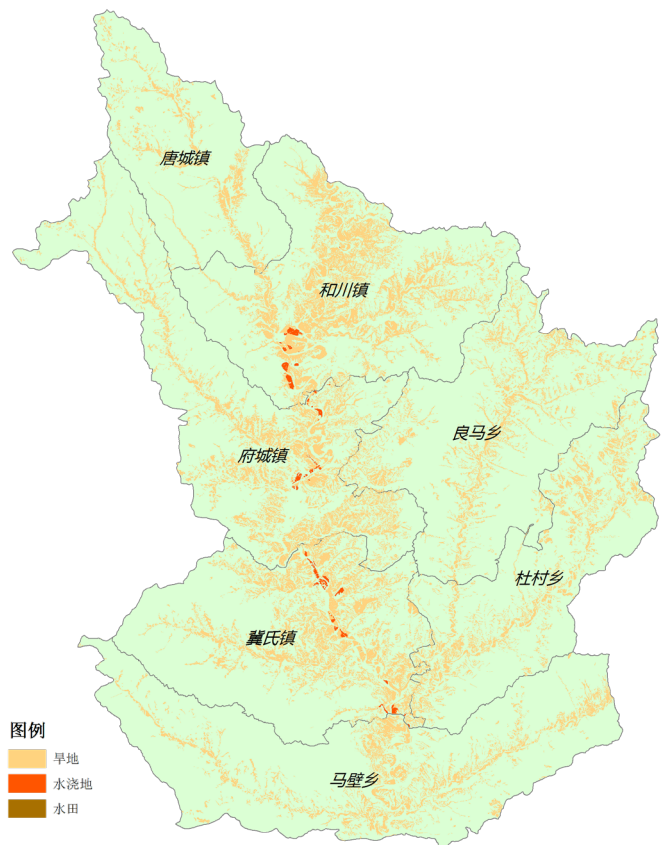
与 2020 年规划指标值比较，现状较规划多 19 万亩左右。

耕地保护利用情况

耕地中近 99% 的均为旱地，约 46 万亩。人均耕地 6.08 亩。

耕地里种植粮食作物的比例为 99%，未耕种、种植非粮食作物的仅占 1%。

现状坡度在 25 度以上的耕地占总量的 6.07%，但受地形条件影响，安泽耕地连片度较低、细碎化程度较严重。（大于 5 公顷的耕地图斑数量仅占 5%）



安泽县现状耕地分布

田：永久基本农田保护任务较重

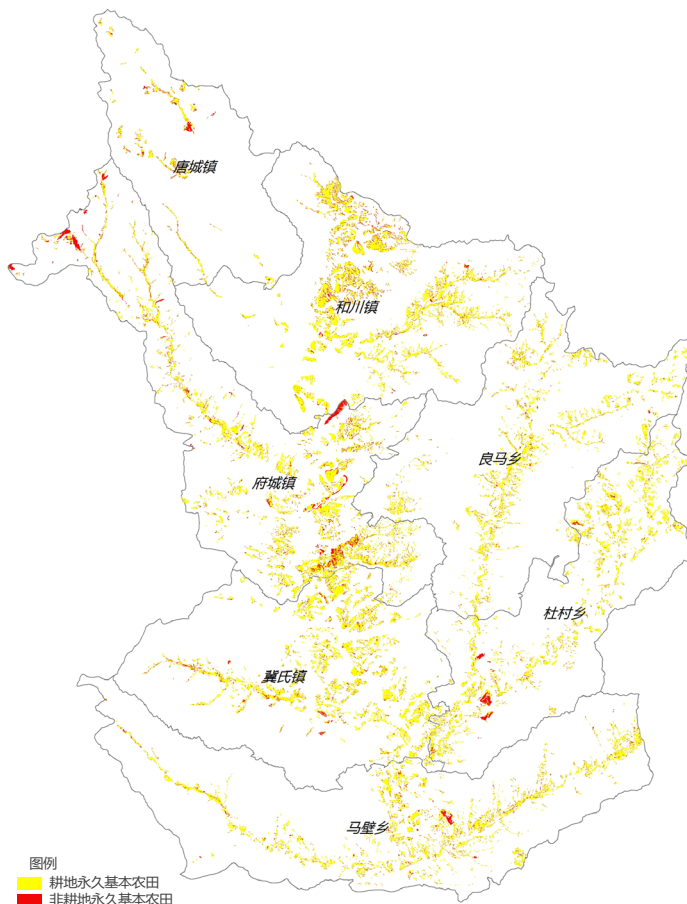
永农保护情况

2020 年规划永久基本农田面积为 23.53 万亩（毛面积）。

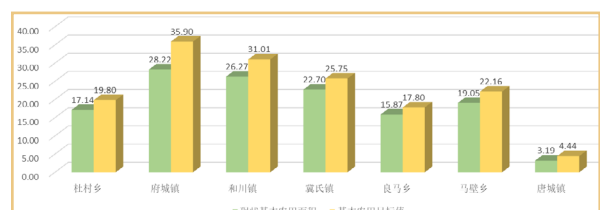
2019 年现状永久基本农田面积为 19.87 万亩。

根据“三调”数据，永久基本农田内非耕地面积 3.66 万亩，即距离保护任务的目标值差 3.66 万亩。其中，2.88 万亩为林地，占比达 78%。而“即可恢复”和“工程恢复”仅约 1 万亩，且是否可恢复政策尚不明确。

从各乡镇情况来看，7 个乡镇均未完成基本农田保护任务，其中府城镇、和川镇距离目标任务较远。



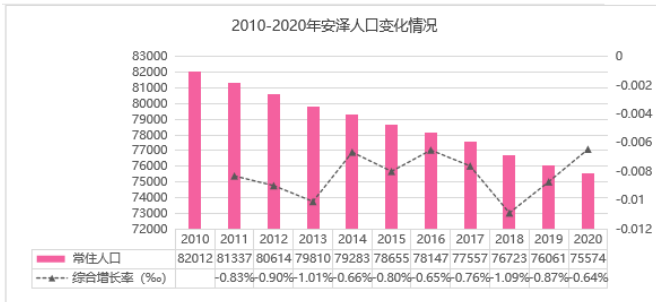
安泽县现状永久基本农田



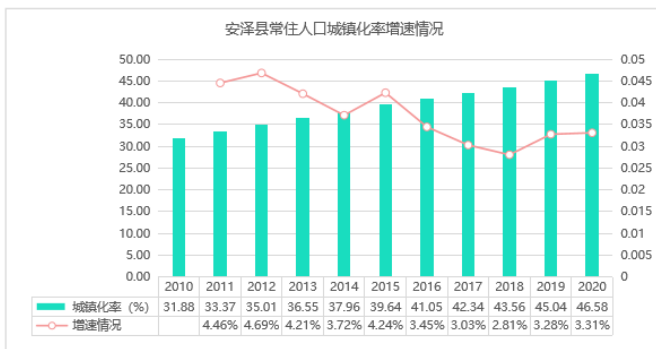
02 规划目标与战略

2.6 把脉城乡发展

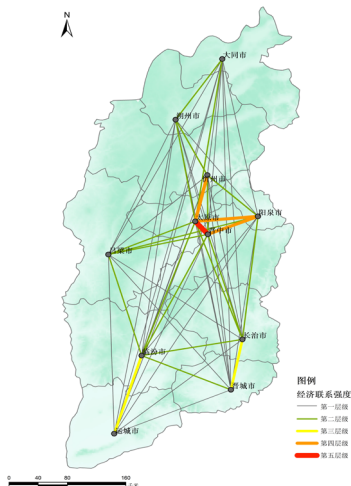
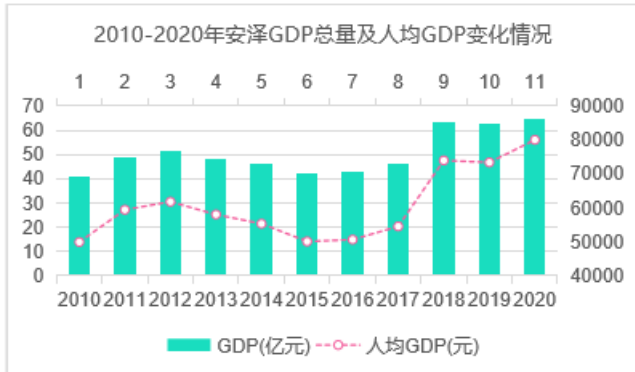
社会经济发展



注：2010年和2020年人口数据来源于安泽县六普七普，其他年份数据来源于《山西省统计年鉴（2021）》



经济情况



总人口与城镇化率

人口：总量偏小（地广人稀），增长缓慢

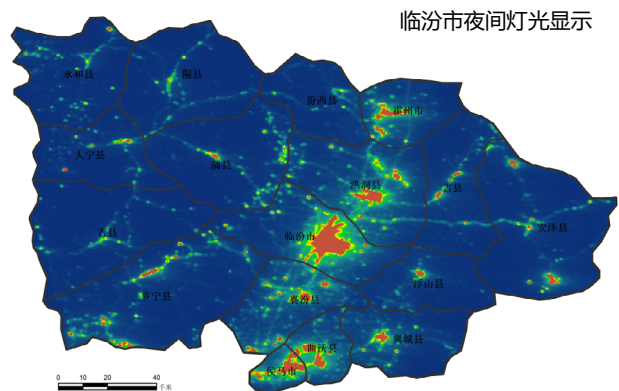
2020年末，安泽全县常住人口7.56万人，在全市17个县市中仅高于大宁和永和县。人口密度为38.56人/平方千米，是全市人口密度（195.87人/平方千米）最小的县。

从近10年常住人口变化情况看，常住人口逐年下降，近三年人口流出速率逐年减缓。

城镇化率：偏低且增速较慢

2020末，安泽县城镇人口为3.52万人，常住人口城镇化率为46.58%，全市排名第十。

从历年变化情况看，城镇化率一直处于增长状态，年均增速达到3%以上，但处于较低水平，距全国（63.89%）、全省（62.53%）、临汾市（53.17%）仍有较大差距。



经济规模

2020年安泽县GDP为64.50亿元，全市排名第十，高于古县、浮山及沿黄西部其他县。近10年安泽GDP有一定的波动，平均增速5.75%，低于全市平均增速水平（6.92%）。

2020年安泽人均GDP7.3万元（8.00万元），超过全国人均GDP水平（7.18万元）。

经济联系强度

从全省11个地级市的经济联系来看，临汾市与长治市经济联系相对较弱，与二者交通条件、空间距离有关。从临汾、长治和晋城三市区域经济联系看，安泽经济区位较弱，受中心城市的辐射能力较低，基本处于经济洼地。

02 规划目标与战略

2.6 社会经济发展

产业发展

三产情况

第一产业以种植业为主，粮食作物（玉米、谷子、高粱），蔬菜，经济作物（蓖麻、花生、瓜类），药材（连翘、枸杞、青壳、黄芩、柴胡、党参、杏仁）。

安泽第二产业主要是依托煤炭资源的煤焦化工业。

第三产业以旅游业为主，包括文化游（荀子文化园）、红色游、生态游（黄花岭、青松岭、红叶岭和段峪河瀑布）、乡村游。

产业结构

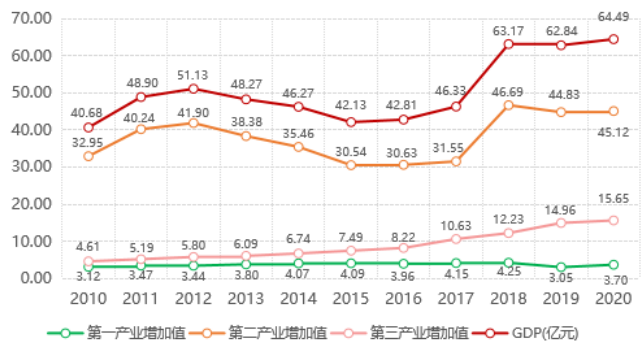
2020年三次产业构成为：第一产业占比5.74%，第二产业69.96%，第三产业24.27%，表现出第二产业突出的特征。

第一产业近年有上升趋势，从2015年约10%降到2019年不到5%，再到2020年回到5%以上

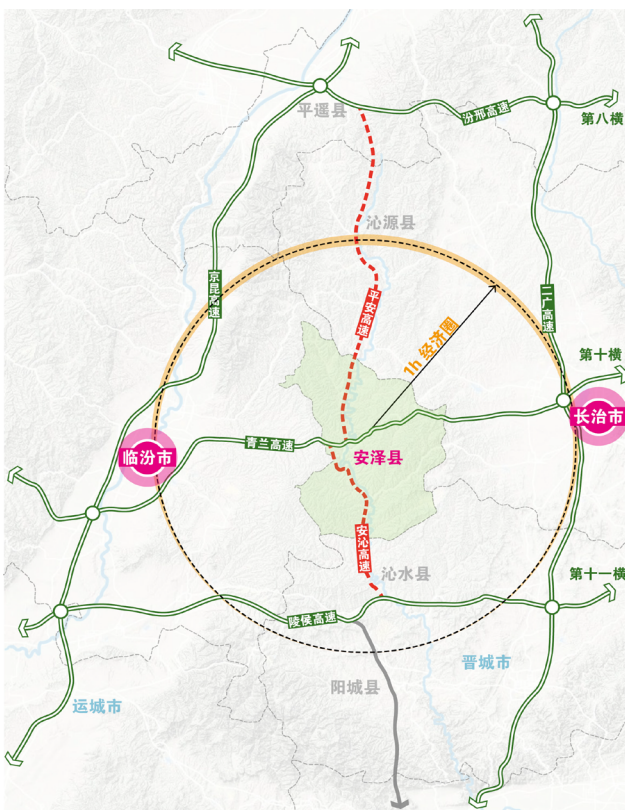
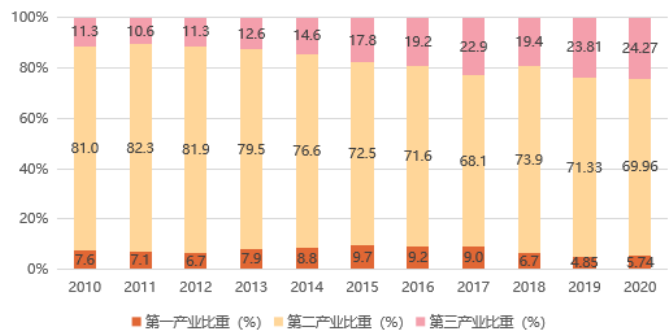
第二产业比重维持在70%左右，占比较大，与GDP总量变化成正相关关系。

第三产业发展近两三年来呈上升趋势。

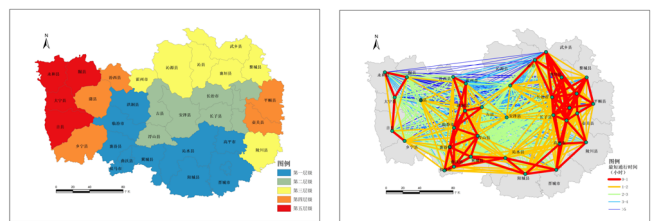
2010-2020年地区生产总值与三产增加值对比情况



2010-2020年安泽三次产业结构



要素支撑系统



区域层面

现状

交通优势度不高；
对外联系主要依托东西向交通，南北向无快速连接通道。

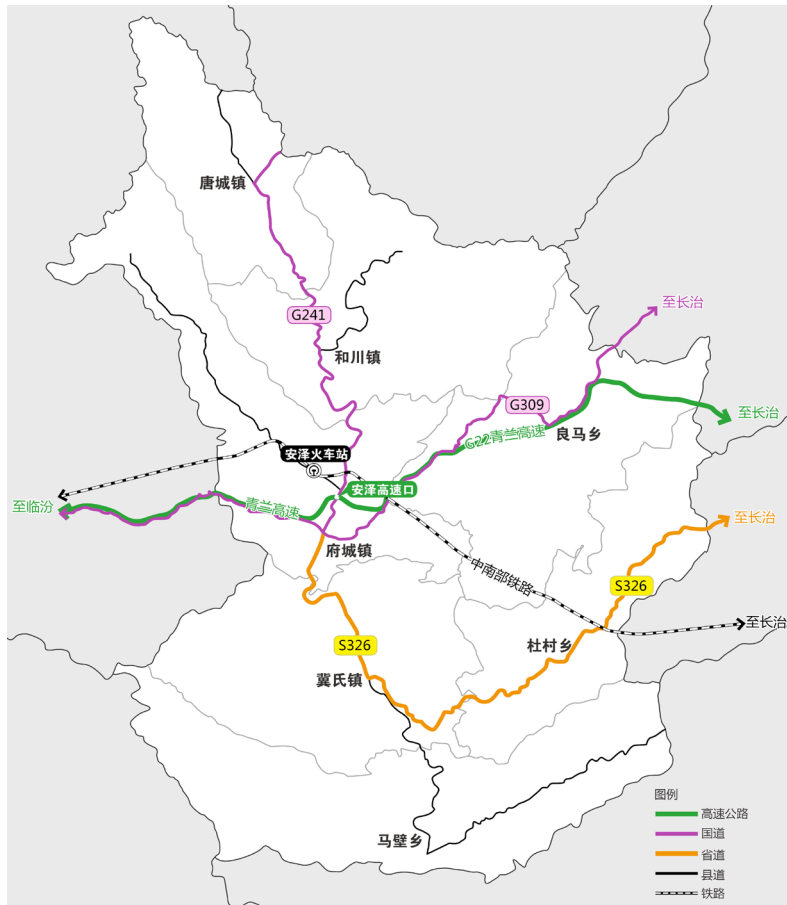
规划

平安、安沁高速建成后，将形成东西、南北贯通的对外交通网络。

02 规划目标与战略

2.6 把脉城乡发展

要素支撑系统



县域层面

现状路网情况

铁路：中南部铁路—安泽火车站（客运暂未开通）

公路：高速公路—青兰高速（安泽高速出入口）

国道—G309 和 G241

省道——S236

县道

公路网密度偏低，建设滞后

由县城向周边乡镇发射状公路网体系。

现状公路通车里程数约 900 公里，公路网密度仅 45.91 千米/百平方千米，处于临汾市各县市区最低水平。（2019 年山西省公路网密度 95 千米/百平方千米）

人文资源

荀子文化 荀子文化园

红色文化 太岳行署旧址、太岳军区司令部旧址、太岳军区政治部旧址

民俗文化 安泽剪纸、河灯艺术、高跷、舞狮等

特色物产 火腿、煎饼、熏醋、荀子酒；羊肚菌、黑木耳等菌类；连翘、黄芩、柴胡、党参、生地等中药材。





03

总体格局与结构

OVERALL PATTERN AND STRUCTURE

03 总体格局与结构

3.1 国土空间保护开发格局

“四区一山协一河，一城两园带多点”

统筹生态、农业、城镇三大主体功能区，规划安泽县形成“四区一山协一河，一城两园带多点”的国土空间保护开发格局。

“四区一山协一河”统筹自然资源保护要素合理构建生态网络格局；

四区：安泽县国家森林公园、红叶岭省级森林自然公园、山西省红泥寺省级自然保护区、府城省级湿地自然公园；

一山：依托太岳红色精神，保护开发利用红色文化资源，探索旅游开发新路径；

一河：构建沁河沿岸保护与利用相结合的综合发展带。

“一城两园带多点”突出安泽融合加强产城协同引领；

一城：城区（府城镇）引领全县协同发展；

两园：唐城工业园区，构建产业融合发展园区；现代医药园区，构建现代中医药产业示范园区；

多点：多个乡镇与重点村落联合发展。

农业格局

保障农业空间

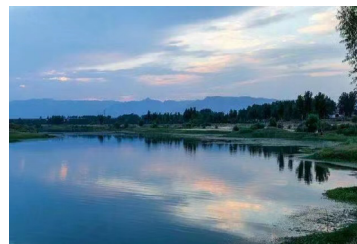


落实最严格的耕地保护措施，积极实施耕地质量提升工程，推进农业科技创新与生产智能化。稳定粮食生产，发展果蔬产业，推动全县养殖产业壮大发展，创立安泽农业名优品牌，基于连翘国家级特优区打造安泽中药材医药产业链条。

生态格局

保护生态空间

践行“两山”理论，统筹山水林田湖草一体化综合治理，重点开展沁河流域生态保护修复，建设林草高质量发展样板县，扎实推进综合污染防治，严格贯彻绿色低碳发展理念，推动安泽与全省、市同步实现碳达峰、碳中和目标。



城镇格局

优化城乡发展空间



围绕“一河清水，两岸锦绣”，拉大城市框架、完善城市功能、提升城市品质，统筹城乡空间有序发展、产业融合发展、设施均衡发展。打造集山水、卫生、园林、生态于一体的城镇发展新格局。

03 总体格局与结构

3.2 底线约束与管控

永久基本农田

安泽县共划定永久基本农田面积 **34.52 万亩**，占县域总面积的 11.74%。

落实最严格的耕地保护制度，对永久基本农田实行特殊保护，坚决防止永久基本农田非农化”积极开展永久基本农田储备区划定并严格管理。

生态保护红线

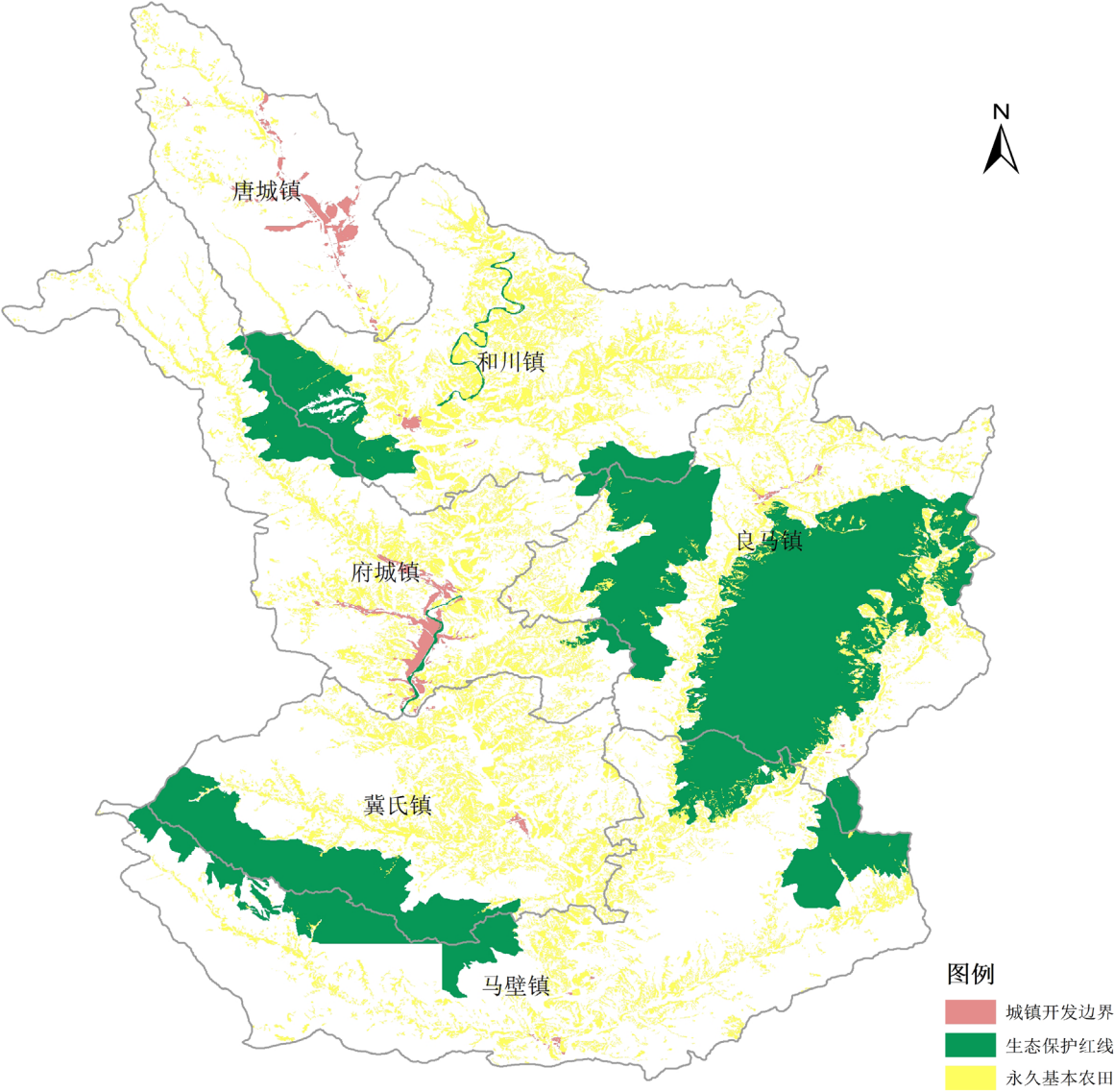
安泽县共划定生态保护红线面 **57.82 万亩**，占县域总面积的 19.67%。

生态保护红线内，严格禁止开发性、生产性建设活动，在符合现行法律法规前提下，除国家重大战略项目外，仅允许对生态功能不造成破坏的有限人为活动。

城镇开发边界

安泽县划定城镇开发边界面积 **2.29 万亩**，占县域总面积的 0.78%。

在城镇开发边界内建设，实行“详细规划 + 规划许可”的管制方式，按照集约节约的原则引导城镇集中布局。



安泽县三线划定成果图

03 总体格局与结构

3.3 规划分区与管控

依据国土空间开发保护格局，按照主体功能，在安泽县区范围内划分一级分区，落实和强化规划分区管控，划定生态保护区、生态控制区、农田保护区、城镇发展区、乡村发展区、其他用地区 6 类分区。

生态保护区

生态保护区是具有特殊重要生态功能或生态敏感脆弱、必须强制性严格保护的天然区域，包括生态保护红线集中划定的区域。该区原则上禁止人为活动，其他区域严格禁止不符合分区主导功能定位的开发性、生产性建设活动。

生态控制区

生态控制区是生态保护红线外，需要予以保留原貌、强化生态保育和生态建设、限制开发建设的天然区域。生态控制区以生态保护与修复为主导用途，原则上应予以保留原貌、强化生态保育和生态建设、限制开发建设。

农田保护区

农田保护区是指永久基本农田相对集中需严格保护的区域，永久基本农田集中区以耕地保护为主，实行耕地的特殊保护和管理。

城镇发展区

城镇发展区是城镇开发边界围合的范围，是城镇集中开发建设并可满足城镇生产、生活需要的区域。城镇集中建设区各类城镇建设用途的准入应符合国土空间规划和其他相关规划，优先使用存量建设用地。

乡村发展区

乡村发展区是农田保护区外，为满足农业发展以及农民集中生活和生产配套为主的区域以及农田储备区。乡村发展区以促进农业和乡村特色产业发展、改善农民生产生活条件为导向，根据具体土地用途类型进行管理。

其他用地区

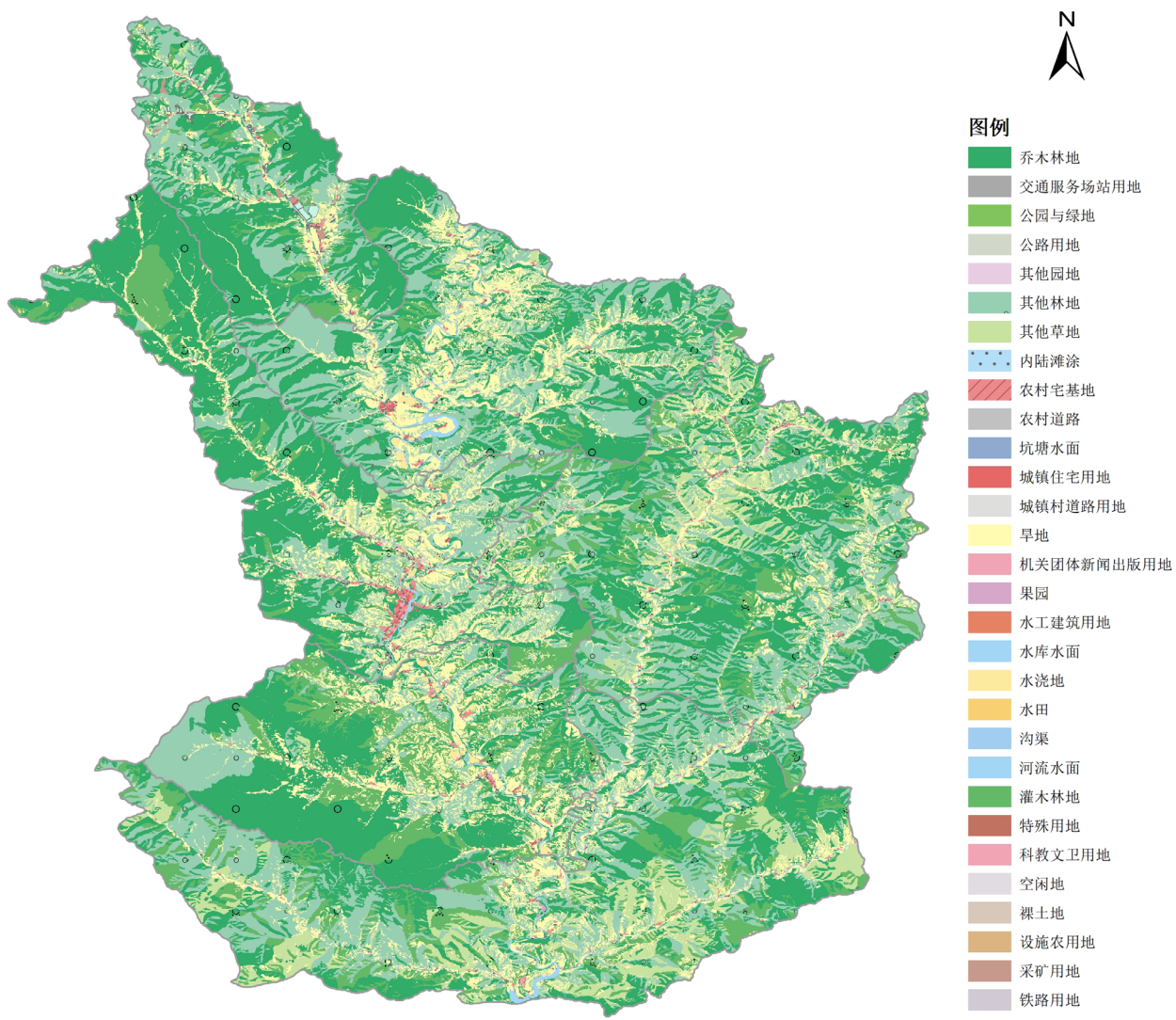
城镇开发边界外，相对独立且规模较大，依据土地现状用途，难以对应纳入其他分区的区域。主要包括矿产能源发展区、独立工业园区、区域基础设施集中区、风景名胜与文化遗产保护区、特殊用地集中区。

03 总体格局与结构

3.4 用途结构调整优化

原则 保护优先、全域统筹、因地制宜、集约高效、协调一致。

目标 以提升生态功能、保障耕地资源、盘活存量为重点，适度增加生态用地面积，有限保障耕地规模，合理满足新增建设用地需求为主要策略，明确土地用途结构调整内容。



安泽县土地利用示意图



04

自然资源保护与利用

PROTECTION AND UTILIZATION OF NATURAL RESOURCES

04 自然资源保护与利用

4.1 耕地资源

坚持最严格耕地保护制度，划定永久基本农田，从严控制各类建设占用耕地，落实耕地占补平衡，实行先补后占，严禁占优补劣，确保耕地保有量不减少，努力提高耕地质量。

● 耕地资源的保护与利用

按照“实有耕地面积基本稳定、耕地数量质量并重”以及“保护优先、应保尽保”的原则，综合考虑各乡镇耕地后备资源潜力，把优质耕地和经国土综合整治的耕地优先保护起来。根据全县耕地分布情况，将中北部山区及周围林地分布集中地方的耕地进行生态退耕，确保耕地布局合理，耕地质量不降低。

● 耕地资源的保护

因地制宜，科学合理规划

在国土空间总体规划中，一是要规划好取土区，二是要规划好堆土区，明确土地开发整理、矿产开发、城市储备地块等具体位置，三是规划好覆土区。

规范管理，强化政策保障

按照自然资源、财政等部门配套下发的《耕作层剥离与利用工作实施细则》、《耕作层剥离与利用专项资金管理办法》等文件要求，继续加强县级政府政策引导，结合全县实际情况，出台《耕作层剥离与利用工作实施办法》。

● 耕地资源的利用

严格执行建设用地占用耕地补偿制度。按照建设用地占用耕地占补平衡的相关政策和要求，严格执行“以补定占、占补平衡”和“占优补优、占水补水”规定，全面落实上级规划下达补充耕地义务。强化政策引导和制度规范，积极探索耕地占补平衡实施方式，根据资源条件和实际情况努力拓展耕地占补平衡的市场调剂途径。

04 自然资源保护与利用

4.1 耕地资源

永久基本农田的保护与利用

一、是从严管控非农建设占用永久基本农田

永久基本农田一经划定，任何单位和个人不得擅自占用，或者擅自改变用途。除法律规定的能源、交通、水利等国家重点建设项目选址无法避让的外，其他任何建设都不得占用，坚决防止永久基本农田“非农化”符合法定条件的，需占用和改变永久基本农田的，必须经过可行性论证，确实难以避让的，应当将土地用途调整方案和永久基本农田补划方案一并报批，及时补划数量相等、质量相当的永久基本农田。

二、是加大高标准基本农田建设力度

全面推行建设占用耕地耕作层剥离再利用和实施耕地质量保护与提升行动，加大土壤改良、地力培肥与治理修复力度，不断提高永久基本农田质量。通过对土地进行田、水、路、林的综合治理，提高耕地产能，增加粮食产量。

三、是建立完善保护激励机制以及落实保护责任

逐步建立耕地保护补偿机制，有条件的地区要加快建立耕地保护基金，对农村集体经济组织和农户管护、建设进行补贴，调动广大农民保护永久基本农田的积极性。严格落实永久基本农田保护责任。



04 自然资源保护与利用

4.2 水资源

水资源控制目标

地表水水质稳定达到或优于《地表水环境质量标准》（GB3838-2002）Ⅴ类标准；地下水水质稳定达到或优于《地下水质量标准》（GB/T14848-2017）Ⅲ类标准。

优化用水结构

● 农用地

加快工程节水步伐、加强农艺节水措施、推进农业结构调整、发展旱作农业。

● 提高工业用水利用

“调整改造存量，控制优化增量”，转变落后的用水方式，健全、完善企业节水管理体系、指标考核体系，促进企业向节水型方向转变。

● 加强水资源管理

推动建立水资源刚性约束制度，加强取用水监督管理，切实强化地下水保护治理，不断推进水资源集约节约利用。

水资源保护范围及保护要求

● 保护范围

安泽县境内黄河流域及其沁河等 12 条较大河流在内的地表水资源；高壁水源地的地下水资源。

● 保护要求

地表水资源保护

控制工业污染、提高水环境容量和水体自净能力的工程措施、加强地表水水质监测及水功能区对应的排污口污染监测。

地下水资源保护

建立比较完善的地下水管理体系和监测监督系统，实现地下水资源的可持续利用。

对尚未遭受污染的地区，要求制定地下水保护的目标和相应的对策措施。



04 自然资源保护与利用

4.3 林地资源

林地资源要体现“应保尽保”的原则，保证现有林地“数量不减少、质量有提高”。

林地概况

全县林木覆盖面积 198 万亩，林木绿化率达 67.2%，森林覆盖率 45.44%，是国家级生态示范区，拥有一个国家级森林公园（山西安泽国家森林公园）、两个省级森林公园（安泽森林公园和红叶岭森林公园）、一个省级湿地公园（府城湿地公园）、一个省级自然保护区（红泥寺自然保护区）。安泽森林公园包含了五个景区（麻衣寺、黄花岭、青松岭、安泰山、赵圪堆）。

林地保护利用方向与措施

林地利用方向以涵养水源、保持水土和保护生物多样性为重点，大力建设水源涵养林，保护水源、保持水土，加强天然侧柏林的管理，保持自然生态系统的稳定与安全，维护生态平衡和生物多样性，保护森林生态环境。

在发展时应倡导生态林业的发展理念，确保生态安全，把资源利用产生的生态破坏减少到最低程度，树立生态理念，保护生态环境，减少生态破坏，形成良性互促共进新格局。

结合县域自然生态安全格局，实施林草资源整体保护。改善林分树种和布局，提升林草质量。进一步落实县城生态公园建设，营建多层次、多类型、生物多样性和景观生态效益显著的城市森林。



04 自然资源保护与利用

4.4 湿地资源

湿地资源概况

安泽县府城省级湿地自然公园，级别为省级，该湿地公园沿安泽县高壁水源地边上设立，位于山西省临汾市安泽县中西部，范围包括高壁水源地附近的湿地和林地。湿地公园总面积 116.01 公顷。

湿地资源利用与保护

保护措施与发展方向：高度认识自然保护整合优化的重要意义，完善自然公园管理部门，实施园内自然资源 and 环境保护、行政执法等职责。打造“生态 + 经济”共荣发展模式。把湿地公园的生态价值转化为经济价值。

以人为本
顺应自然

湿地公园建设应树立以人为本和尊重自然、顺应自然、保护自然的设计理念。坚持生态优先，重视保护湿地公园的自然和原始风貌，严格控制建筑物、构筑物等规模，严格限制挖湖堆山、裁弯取直、筑坝截流等建设。

划分明确，
针对性保
护与利用

湿地公园为安泽县生物多样性发展、社会和谐发展以及经济快速发展带来了重要的积极意义，因此，在对于湿地公园保护与利用工作开展前，务必要对湿地公园功能性做依据来进行划分工作，做到具体问题具体分析，开展不同程度的保护与利用工作。



04 自然资源保护与利用

4.5 矿产资源

矿产资源概况

安泽县矿产资源品种主要是煤和少量的铁、方解石、瓷土等，且分布集中，煤炭质量较好，属稀有煤种——主焦煤，储量大，易开采，目前大部分资源还未得到开发利用。

矿产资源开发利用与保护

统筹矿产资源开发利用

将矿产资源综合利用纳入法制化管理轨道。

建立和实施矿产资源高效、综合利用的鼓励政策和制约措施。

对于供应不足的矿产、积极发展替代资源。

保护利用

- 合理开发利用矿产资源、优化资源配置、实现矿产资源的最优耗竭。
- 限制或禁止不合理的乱采滥挖，防止矿产资源的损失、浪费和破坏。
- 对矿产资源的开发利用进行全过程控制，将环境代价减少到最低限度。
- 保护矿区生态环境，防止矿山寿命终结时矿区沦为不毛之地。
- 依据矿产资源分布与开发利用、经济发展与城市布局的需求，优化矿产开发与资源产业布局。推广安全高效的采矿技术，提高职业开发利用、节能减排和环境保护水平。分类提出历史遗留矿山治理策略，探索废弃矿山资源开发利用途径。

05

国土综合整治与生态修复

COMPREHENSIVE IMPROVEMENT OF LAND AND
ECOLOGICAL RESTORATION

05 国土综合整治与生态修复

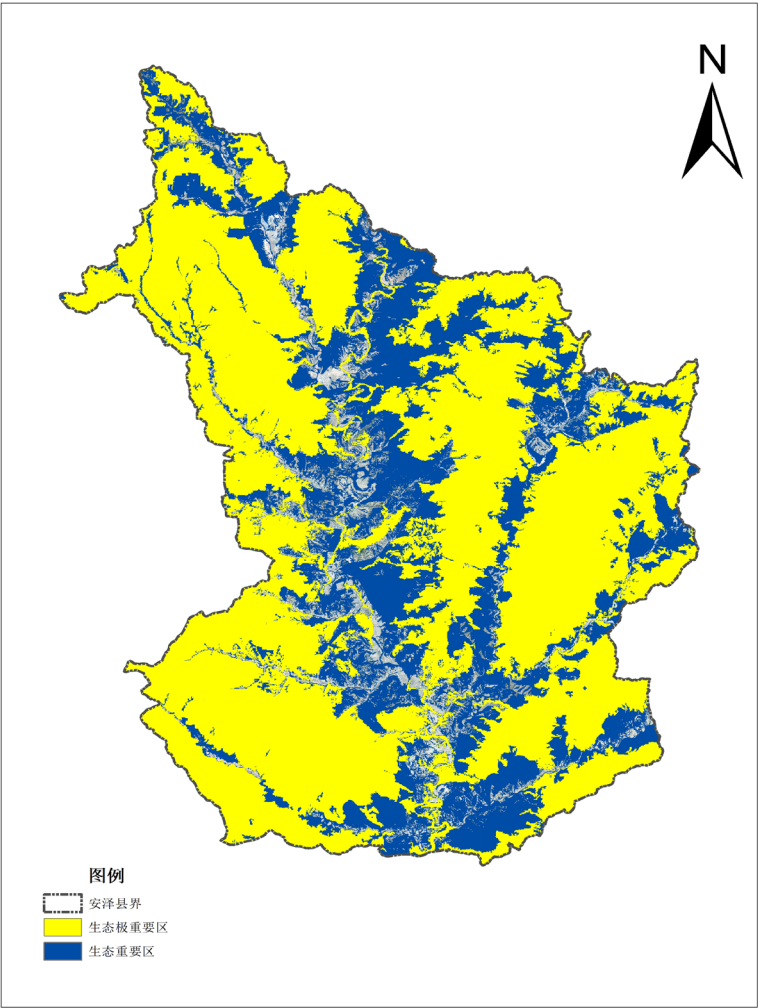
5.1 规划目标与任务

国土综合整治

以全域土地综合整治为战略导向，推动国土整治工作方式向全域规划、整体设计、综合整治转变，工作对象向区域内国土空间山水林田湖草全要素综合整治转变，工作目标向提升土地集约利用水平、优化国土空间格局、改善生态环境质量、提升国土空间品质转变；实现国土整治实施效果整体提升，推动保障体系进一步完善。

生态修复

以自然恢复为主、人工修复为辅，妥善处理与当地经济建设和居民生产、生活的关系。通过“受损山体修复、水环境治理、水土流失治理、林地生态修复、污染土壤修复、生态用地景观建设”等工作，围绕提升各类生态用地“生态景观服务、生物多样性保护、水土安全、防灾避险、休闲游憩”的功能，构建安泽县自然生态安全格局，夯实“山水林田湖”生态本底。



安泽生态重要性示意图

05 国土综合整治与生态修复

5.2 规划分区与重点内容

土地整治重点分区

生态农业项目区

该区域主要分布在中心城区外围的村庄，主要为宜耕后备土地资源，土壤质地为壤土，有效土层厚度在 50cm 以上，经过坡改田，一方面可以增加耕地面积，合理开发利用土地，另一方面可以保持生态环境，对土壤和水分进行有效的生态涵养，防止水土流失，形成良好的生态效应。

高标准基本农田项目区

该区域主要分布在和川镇境内的沁河沿岸，主要为农用地整理区。整体自然条件优越，地势平坦，土地坡度小，土壤质地好，全部为壤土，易于耕作，紧靠水源，开采容易，加之平川河谷地带，光热条件好，适宜于各类农作物生长，特别是种植业的理想区域。同时在该区域正在建设引沁入汾工程以及和川水库等水利设施，为该区的高标准基本农田建设提供了有力保障。

张峰水库周边项目区

该区域主要位于马壁镇张峰水库周边，主要为宜耕后备土地资源开发区，靠近水源，自然条件优越，光热条件适中，具备农作物生长所需要的全部条件，加之张峰水库的建设，提供了稳定可靠的灌溉条件，可供我县进行土地开发整理。

河道项目区

该区域主要位于马壁镇，主要为宜耕后备土地资源开发区，该区域主要为滩涂，水热条件较好，适宜各种农作物生长。经过工程改造措施，可开发为具有一定水利保障的高产耕地，具有非常好的土地开发整理条件。

泗河沿岸项目区

该区域主要位于良马镇泗河沿岸，主要为宜耕后备土地资源开发区。该区域是土壤质地好，坡度小，靠近水源，同时社会经济条件较好，交通便利，是一处理想的整治之地。

建设用地复垦项目区

该区域主要位于府城镇、唐城镇、和川镇沿线，主要为土地复垦和农村建设用地整理区。该区域是安泽县拆旧区重点区域，用于增减挂钩项目，同时土壤质地好，坡度小，靠近水源，同时社会经济条件较好，交通便利，具备开发整治条件。

05 国土综合整治与生态修复

5.2 规划分区与重点内容

生态修复重点分区

红泥寺自然保护区

红泥寺自然保护区作为安泽县生态重点保护区域的核心。位于安泽县东南部，良马、马壁两镇交界处。为森林生态类型自然保护区，主要保护对象为以落叶阔叶林和针阔混交林为主的森林生态系统。红泥寺自然保护区经营总面积为 20700 公顷，其中林地面积占总面积的 96%。

黄花岭风景保护区域

位于安泽县良马镇境内，为安泽县生态重点保护区域之一。黄花岭风景区是政府开发的森林生态旅游区，该区域内乔灌木品种多，色彩丰富，林分结构稳定，充分体现出了物种分布的多样性，营林模式的多样性。景区内灌木主要以野生连翘为主，是安泽县野生连翘比较集中的地区之一。

沁河沿岸治理区域

作为黄河一级支流、山西省第二大河、唯一一条无污染河流——沁河，由和川镇议亭村北入安泽境内，至马壁村南出境，纵贯安泽县南北 109 千米，较大支流有东洪驿河、藷河、大黄河等。该区域生态修复重点内容主要为沿河开发治理项目。推进水土流失治理，提升保水固土能力，建造淤地坝、拦沙坝、谷坊等治沟工程。重点加强水源地周边水土流失及污染防治。

马壁镇冀氏镇森林公园保护区域

该区域主要分布在马壁镇和冀氏镇交界处，在生态保护红线区域内，该区域的重点保护内容主要是对生物多样性的保护，重点推进生境破坏严重的自然保护地的生态修复工作，恢复优先区内已退化的环境。

05 国土综合整治与生态修复

5.3 重点项目

国土综合整治

• 乡村综合整治



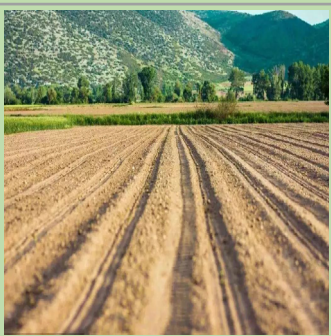
高标准农田建设

树立数量、质量与生态并重的整治理念，以整治促建设，以建设促保护，通过基础设施建设、土壤质量改良等措施，大力建设集中连片、地块平整、设施完善、布局合理、耕地质量和地力等级提高、科技服务能力加强、生态修复能力提升的高标准农田。



农村建设用地整治

按照严格保护耕地、节约集约用地、尊重村民意愿、保障农民权益的要求，开展城乡建设用地增减挂钩；通过拆旧建新、拆旧复垦、指标流转，鼓励农民腾退宅基地。有序推进分散的农村居民点适度集中归并，引导农民向城镇、集镇、中心村聚集，形成空间布局合理的居民点体系，以便提升农村建设用地利用效率、完善农村基础设施服务水平、改善农民生产生活条件。



宜耕后备土地资源开发

推进农用地整理，综合运用权属调整、地块归并等措施，消减沟渠田埂，增加有效耕地面积。按照“宜耕则耕、宜农则农、宜园则园、宜林则林”的原则，合理开发宜耕后备土地资源，有效补充耕地面积。安泽县宜耕后备土地资源开发程度较高，现状适宜开发的土地资源比例较低，开发潜力主要来自其他草地。



城镇人居环境改建

城镇人居环境整治需要统筹谋划，有序推进城市生态和城市功能的修复，健全保障措施，最终使安泽县的城市生态环境得到有效保护，河道治理成效初显，交通条件更加便利，城市风貌彰显安泽特色，人居环境品质显著提高。大力推进农村“厕所革命”，努力提升农村人居环境。推进生活垃圾减量化、资源化、无害化处理。

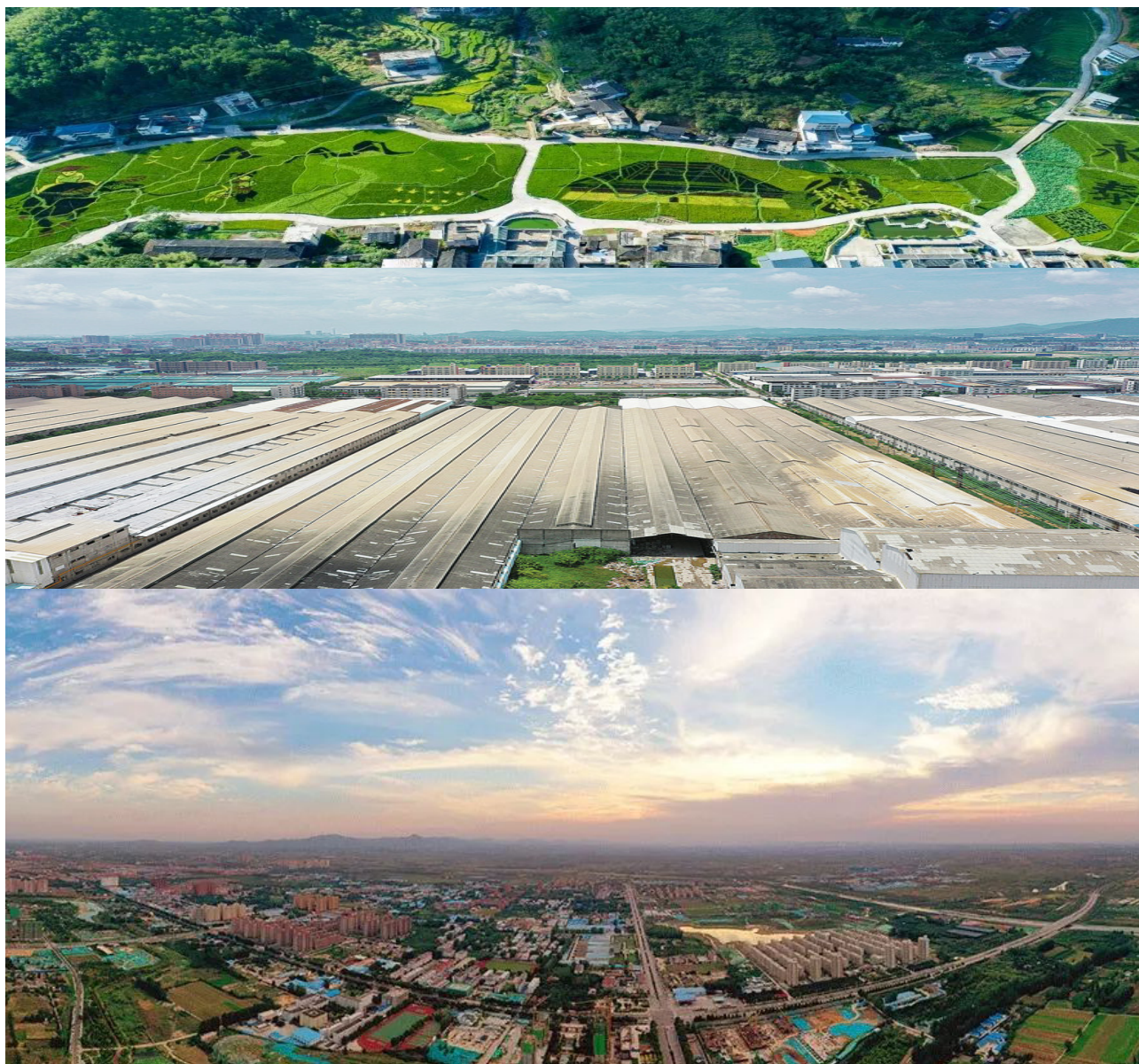
05 国土综合整治与生态修复

5.3 重点项目

国土综合整治

• 城镇低效用地再开发

助力生态文明建设，深化建设用地内部挖潜，开展低效用地再开发为主的国土综合治理项目，以城中村、棚户区、低效工业用地改造为主，加大城镇低效用地再开发力度。坚持节约优先原则，全面推进“旧城镇”、“旧厂房”、“旧村庄”改造，积极盘活存量建设用地，促进城镇土地节约集约利用，拓展城镇发展新空间；重点加强公共服务和基础设施配套，适度推进县城立体开发，完善地下空间开发利用机制，综合改善城镇居住环境，提高城市品质；注重产业发展保护与产业结构调整优化的有机结合，促进城市健康发展。



05 国土综合整治与生态修复

5.3 重点项目

生态修复

河流水系生态保护修复

加强对沁河及其较大支流沿岸实施生态岸线修复，加大力度整治河道内乱占、乱采、乱堆、乱建，减少人为干扰，提高生态系统服务性。保持河道的生态平衡，工程措施与生物措施相结合河道治理，充分遵循自然规律疏浚河道。

造林绿化建设

安泽县中心城区森林覆盖率还有较大增长空间，重点抓好中心城区的绿化建设。加强交通干线廊道绿化，构建层次多样的风景带。

地质灾害防治

以人民为中心，保护人民的基本利益，从实际情况出发，遵循自然规律和经济规律，科学防治地质灾害。以突发性大、危害严重的地质灾害防治为重点，以群测群防为主要手段，以搬迁避让和工程治理为措施，科学防治地质灾害。

矿山生态修复

以绿色矿山建设为目标，推进矿山生态修复整治。

06

城乡统筹与乡村振兴

URBAN AND RURAL COORDINATION
AND RURAL REVITALIZATION

06 城乡统筹与乡村振兴

6.1 城乡统筹发展

城乡人口规模预测

根据安泽县第七次人口普查，全县常住人口 75574 人，与 2010 年第六次全国人口普查的 82012 人相比，十年间减少了 6438 人，减少 7.85%，年平均增长率 -0.81%。本次规划考虑安泽县十年人口流失情况、国家生育政策变化、产业人口流入和外出务工人员返乡等现实情况和发展趋势，确定安泽县常住人口为 7.5 万人。

城镇化水平预测

根据安泽县第七次人口普查，安泽县居住在城镇的人口为 35202 人，占 46.58%；居住在乡村的人口为 40372 人，占 53.42%。本次规划考虑以小城镇为主阵地的新型城镇化进程、特色城镇建设和基础支撑体系的布局引导，预测到 2025 年，城镇化水平为 55%，城镇人口 4.1 万人；到 2035 年，城镇化水平为 75%，城镇人口 5.6 万人。

县域城乡空间结构

规划构建中心强化、轴线联动、连片集中的“一心两轴七圈”县域空间结构。

一心：是指中心城区府城镇，根据府城镇位于县域中心的地理区位特征和作为全县政治、经济、文化中心的实质，强化府城镇的辐射能力，形成县域综合服务中心。

两轴：指县域中部沿藺河——沁河形成的南北向城镇发展轴和沿国道 309 形成的东西向城镇发展轴，构成了一个“T”字型空间发展轴线，串联了县域所有乡镇。

七圈：指以府城镇、和川镇、冀氏镇、良马镇、马壁镇、唐城镇六个城镇及杜村（原杜村乡政府驻地）为中心构建的城乡生活服务圈，公共服务及基础设施覆盖全域城镇及乡村。



06 城乡统筹与乡村振兴

6.1 城乡统筹发展

安泽县城镇等级、职能体系一览表

等级	城镇名称	职能类型	主要职能引导
重点镇	府城镇	综合型	县域政治、经济、文化中心，以城市服务业为主的城市中心区
	唐城镇	工业型	以煤化工、精细化工、新材料为主导产业
	冀氏镇	农业型	以设施蔬果和特色杂粮为主导产业
一般镇	和川镇	农业型	以设施蔬果和特色杂粮种植为主导产业
	良马镇	文旅型	以生态文化旅游和特色林果为主导产业
	马壁镇	农业型	以设施蔬果和特色杂粮种植为主导产业

镇村体系规划

规划统筹城镇和乡村发展，加快县域城乡融合发展，构建了**重点镇——一般镇——中心村——一般村**四个等级村镇体系，根据各乡镇基础条件和产业特色，确定职能类型，并对其主要职能进行引导。详见左表。

村庄量化评价体系表

序号	指标层	≥ 80 分	60 - 80 分	≤ 60 分	指标权重
1	地形地貌	盆地区	丘陵沟壑区	山区	0.05
2	生态环境	优良	一般	较差	0.05
3	户籍人口	平川： ≥ 500 人； 山区： ≥ 300 人	平川： 300 — 500 人； 山区： 100-300 人	平川： ≤ 300 人； 山区： ≤ 100 人	0.2
4	空心化程度	10%-30%	30% - 50%	50% - 70%	0.1
5	交通条件	1km 范围内有国省道	1km 范围内有县乡道	无	0.2
6	教育设施	有小学、幼儿园	仅有幼儿园	无学校	0.15
7	基础设施	有全天自来水供水、供电、供气系统	仅有全天自来水供水、供电系统，无供气系统	无全天自来水供应保障	0.1
8	乡镇空间距离	≤ 2km	2-4km	≥ 4km	0.15
					1

镇村体系规划

本次规划依据地形地貌、生态环境、户籍人口、空心化程度、交通条件、教育设施、基础设施、乡镇空间距离等 8 项作为评价因子建立村庄综合发展潜力评价的指标体系，通过对村庄定量评价来确定中心村、基层村。根据村庄评分结果，分值小于 60 分一般村，分值大于 60 分为中心村。

06 城乡统筹与乡村振兴

6.1 城乡统筹发展

镇村体系规划

根据上述对村庄综合发展潜力的量化评价，结合村庄的特色资源、产业情况及辐射带动能力，确定安泽县各乡镇中心村、一般村。详见下表。

安泽县村庄体系规划一览表

乡 镇	等级	行政村个数	村 名	备注
府城镇	纳入城区范围	7	府城社区、义唐村、桃曲村、高壁村、凤池村、第五村、神南村	14
	中心村	0		
	一般村	7	三交村、李垣村、上梯村、飞岭村、孔村、桃寨村、小黄村、	
唐城镇	纳入镇区范围	1	唐城村	6
	中心村	0		
	一般村	5	三交村、固县村、梨八沟村、亢驿村、上庄村	
和川镇	纳入镇区范围	1	和川村	13
	中心村	2	罗云村、洪驿村、	
	一般村	10	双头村、北崖底村、安上村、上田村、上县村、沁河庄村、孔旺村、岑南村、议亭村、石渠村	
冀氏镇	纳入镇区范围	1	冀氏村、	11
	中心村	2	兰村、北孔滩村、	
	一般村	8	马寨村、和平村、白村、柳树沟村、半道村、王村、沟口村、南孔滩村	
良马镇	纳入镇区范围	1	良马村、	11
	中心村	4	边寨村、郭都村、郭庄村、杜村村、	
	一般村	6	桑曲村、小李村、宋店村、小寨村、司马村、英寨村	
马壁镇	纳入镇区范围	1	马壁村、	12
	中心村	2	河阳村、石槽村、郎寨村、	
	一般村	9	东唐村、文洲村、苏村村、卫寨村、下石村、王河村、段峪村、辛庄村	
合 计		67		67

06 城乡统筹与乡村振兴

6.1 城乡统筹发展

● 村庄分类布局 ●

顺应村庄发展规律和演变趋势，根据不同村庄的发展现状、区位条件、资源禀赋，结合安泽县乡村振兴战略规划，将安泽乡村分为**集聚提升型、城郊融合型、特色发展型、搬迁撤并型和其他**类型五种。

● 集聚提升型

规划期内鼓励发展的村庄，乡村建设用地、基础公共设施建设安排向这类村庄倾斜，积极促进人口集聚，加强对村庄人居环境的综合整治。

● 城郊融合型

指位于城市近郊区，具备融入城镇发展的条件或能为城市提供服务的村庄。

● 特色保护型

指具有特殊人文景观（古建筑、古民居、村落选址）和自然景观等特色资源，或具有产业发展特色，未来发挥自身资源优势积极发展的村庄。

● 搬迁撤并型

地理位置偏远、交通不便、农业生产条件恶劣、不能支持一所幼儿园的村庄，以及现状户籍人口小于 200 人、空心化严重的村庄未来准备整村搬迁的。

● 其他类型

指规划期内无法明确发展前景，目前不再进行建设投入的部分一般村庄。

安泽县村庄体系规划一览表

乡 镇	纳 入 城 (镇) 区范 围 内 的 村 庄	城郊融合类	集聚提升类	特色保护类	搬迁撤并类	其他	合计
府城镇	府城村	义唐村、桃曲村、高壁村、凤池村、第五村、孔村、神南村 (7)	桃寨村 (1)	小黄村、飞岭村、李垣村 (3)		三交村、上梯村 (2)	14
唐城镇	唐城村	亢驿村 (1)	固县村、梨八沟村、三交村 (3)			上庄村 (1)	6
和川镇	和川村		上县村、双头村、北崖底村、沁河庄村、孔旺村、石渠村、洪驿村 (7)	罗云村、岑南村 (2)		安上村、上田村、议亭村 (3)	13
冀氏镇	冀氏村		北孔滩村、柳树沟村、和平村、白村、南孔滩村、沟口村、半道村、兰村 (8)	王村 (1)		马寨村 (1)	11
良马镇	良马村		郭庄村、边寨村、郭都村、英寨村、司马村、小寨村 (6)	杜村村、桑曲村、小李村 (3)		宋店村 (1)	11
马壁镇	马壁村		河阳村、石槽村、郎寨村、下石村、东唐村、苏村村、卫寨村、王河村 (8)	文洲村、段峪村 (2)		辛庄村 (1)	12
合 计	6	8	33	11		9	67

06 城乡统筹与乡村振兴

6.2 推进乡村振兴

1 产业振兴

构建多元化的农业发展结构，加快发展特色林业经济、大力推进有机杂粮种植、有序推进设施蔬果、加强畜禽养殖基地建设，促进农林牧有机结合，形成种养加一体的农业产业链。

1. 突出特色林业经济

全力打造连翘中药材产业体系。充分利用安泽县享誉全国的野生连翘资源优势，顺应大健康理念引导下对天然中药材养生保健不断增长的需求，把以连翘为主的道地中药材产业做大做强。

2. 稳定有机杂粮产量

在安泰山、红泥寺、三交沟、王村沟和罗云沟等传统优势杂粮生产区，按照无公害农产品和绿色农产品标准要求，严格控制化肥、农药用量，把好土壤处理等关键环节，通过实行全过程质量监控，打造具有安泽自然地理标志的杂粮品牌。

3. 扩大蔬菜种植规模

加大有机蔬菜和设施蔬菜比重，借鉴长子、沁县等地经验，加强合作对接，从组织形式、管理模式、市场开拓、品牌构建等各个方面进行探索，以现代农业技术替代传统技术，不断提高蔬菜种植的科技含量，推动产业升级，逐步形成专业化生产、产业化经营、社会化服务和科学化管理的蔬菜产业园。

4. 加强畜禽养殖基地建设

发展生态高效循环畜牧业，加快肉牛肉羊等草食畜牧业发展和肉鸡蛋鸡等禽类养殖，支持马壁镇生猪规模养殖基地建设。在条件较好的和川镇发展肉羊、肉牛养殖。大力发展林下家禽养殖业，构建粮草兼顾、农牧结合、生态循环的新型种养模式，培育一批规模化、标准化，有示范带动作用的畜禽养殖基地。



06 城乡统筹与乡村振兴

6.2 推进乡村振兴

2 人才振兴

人才是乡村振兴的“第一生产力”。让愿意留在乡村、建设家乡的人留得安心，让愿意上山下乡、回报乡村的人更有信心。激励各类人才在农村广阔天地大施所能、大展才华、大显身手，打造一支强大的乡村振兴人才队伍，在乡村形成人才、土地、资金、产业汇聚的良性循环。

1. 培育新型职业农民

通过农业技能培训、农技推广，打造一支致富有方、技术过硬、带动力强的新型职业农民队伍。实施新型职业农民培育工程，全面建立职业农民制度。围绕全县各乡镇重点布局的特色农业产业，加快农业新品种、新技术的引进推广，努力提高农产品的科技含量和竞争力。

2. 提升基层干部工作能力

加深乡村基层干部对党的新时代乡村振兴战略和农村各项方针政策的理解，学习掌握开展农村工作的政策理论、法律法规和经济知识；拓展现场教学培训，适应“三农”干部工作实际和特点，改革创新教学方法，改变单一的讲授式模式，综合运用课堂讲授、案例分析、现场观摩、情景模拟、研讨交流等多种方法，提高培训质量和效果。

3. 加强乡村振兴人才保障机制

围绕“引进来、培养好、沉下去、留得住”，完善乡村振兴人才评价、激励和保障体系，努力形成更加有利于人才集聚和发挥作用的制度环境，为乡村振兴提供有力人才保障和智力支撑。不断拓宽人才引进方式，突出乡村振兴急需的高端人才引进，积极开展实施临汾“晋商晋才”回乡创新创业工程。

加快人才双向流动，安排科技、教育、文化、医疗人才到基层一线服务，鼓励社会事业人才服务基层，引导村内老党员、老干部、人大代表、退伍军人、经济文化能人等群体扎根本土，积极组织农业、科技、卫生、文化等领域人才和青年志愿者到村开展志愿服务。



06 城乡统筹与乡村振兴

6.2 推进乡村振兴

3 文化振兴

1. 强化中国梦理想信念引领

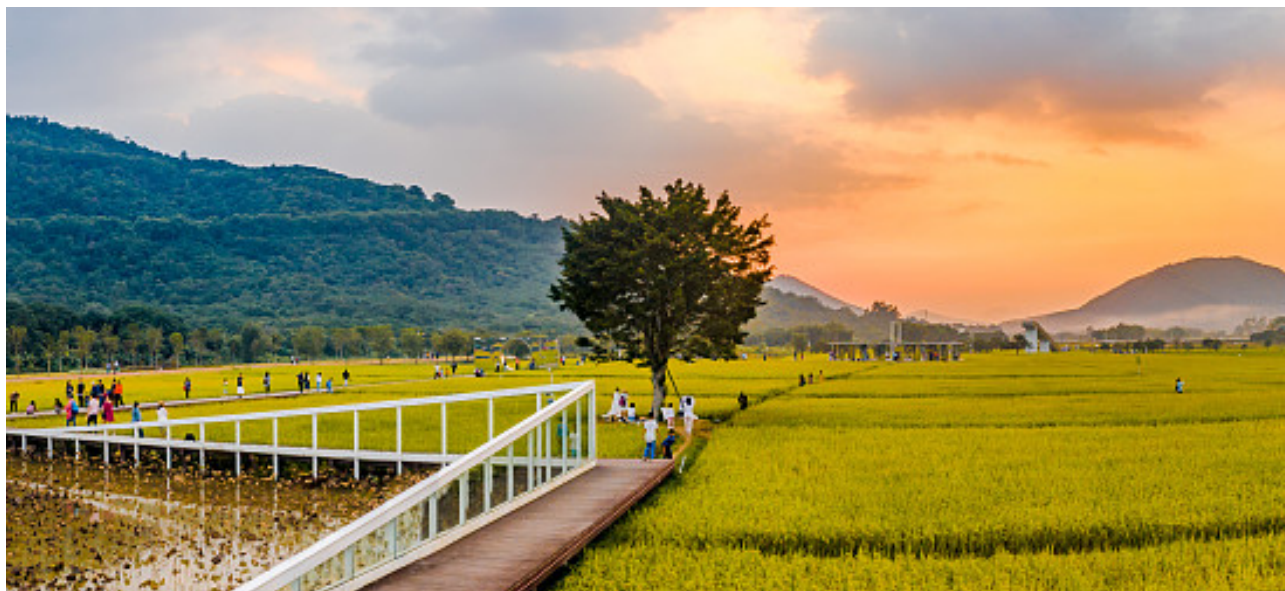
开展中国梦·安泽梦宣传活动，深入开展学习习近平新时代中国特色社会主义思想和实现中华民族伟大复兴“中国梦”的重大意义、基本内涵、本质要求和实现途径，用“中国梦”来凝聚共识、集聚全县乡村振兴的力量。

2. 统筹推进乡风文明建设

结合安泽发展战略和乡村文化资源特点，确立安泽诚信乡风、耕读家风、好客民风的乡风文明内涵。将安泽乡风文明内涵内化为全县乡村居民在乡村振兴战略实施中的精神载体，打造安泽乡风文明建设软实力。广泛开展农业劳动者诚信、保质、绿色生产的职业道德培训，讲故事、推模范，把乡村经营者、劳动者的职业道德建设作为农业绿色产业发展基础，逐步建立乡村信用网络系统，建立信用评级制度。用好荀子故里，发扬好儒家文化，扬“耕”之敬业精神，品“读”之明理之路。宣扬荀乡“劝学”之内容，挖掘“耕读”家风内涵，用事实教育全县乡村居民注重家庭美德建设。弘扬好安泽热情好客的民风。继承打造好、用好、发扬好乡村民风淳朴、邻里和谐、明理包容的“平安和谐”安泽品牌。

3. 繁荣安泽特色文化

把乡镇振兴与安泽文化相结合，发扬好“荀子文化”，用“荀子文化”熏陶教育公民，打造安泽人追求自由、平等、公正、法制的精神。深入挖掘安泽“红色文化”的教育意义，帮助群众建构美丽安泽建设人人有责、人人是主体的思想品德，激发安泽人建设安泽、服务安泽的热情。传承好安泽的“乡土文化”，打造诚信、友爱、文明、和谐的安泽品牌。倡导“健康文化”，为安泽绿色康养产业发展创造良好的文化氛围。



06 城乡统筹与乡村振兴

6.2 推进乡村振兴

4 生态振兴

1. 完善乡村生态振兴制度体系

采取强有力的保障措施，构建完善的生态环境制度体系，确保乡村生态振兴有序推进。分门别类地制定和完善与乡村生态资源环境特性相吻合的制度体系，通过经济激励、法律惩戒、邻里监督和市场诱导等方式，建立完善的乡村生态振兴制度支持体系。

2. 壮大农村生态产业

充分耦合“绿水青山”和“金山银山”的内在关系，务实做好农村生态与经济双重振兴的大文章。不断强化生态服务、开发生态产品和实现价值转化，切实拓展农村生态产业发展空间。

3. 建设美丽乡村生态环境

人居环境整治和美丽乡村建设是乡村生态振兴的重要内容，切实补齐农村环境治理短板，加大农村“八乱”整治和生活污水治理，着力推进村容村貌整洁亮化，不断提升美丽乡村建设水平。

5 组织振兴

1. 加强农村基层党组织建设

培养优秀的党组织书记，发挥农村基层党组织战斗堡垒作用，为乡村振兴提供坚强的政治保证和组织保证。

2. 持续提高村民自治能力

依托村民会议、村民代表会议、村民议事会、村民理事会、村民监事会等，形成民事民议、民事民办、民事民管的多层次基层协商格局。

3. 逐步深化乡村法治实践

培养村民在乡村形成办事依法、遇事找法、解决问题用法、化解矛盾靠法的良好法治意识。

4. 稳步提高乡村德治水平

全面加强公民道德建设，引领群众前进方向，引导农民自我管理、自我教育、自我服务、自我提高，实现家庭和睦、邻里和谐、干群融洽。

5. 健全多元投入保障体制机制

健全投入保障制度，创新财政、金融等要素配置方式，充分激发社会投资的动力和活力。健全农业支持保护体系，保障农业农村发展、农村产业融合发展需求，全力促进乡村振兴战略落地生效。

07

历史文化保护与城乡风貌塑造

HISTORICAL AND CULTURAL PROTECTION
AND URBAN AND RURAL STYLE SHAPING

07 历史文化保护与城乡风貌塑造

7.1 历史文化保护

梳理安泽自然历史遗迹和特色人文历史，构建历史文化保护体系，根据安泽文化特色，规划提炼出三条安泽文化线路——荀子传统文化线、太岳革命红色文化线、地方特色民俗线，以特色文化线路串联历史文化文物，对地方文化建立系统保护制度。

● 荀子传统文化线 ●

指围绕荀子文化园，采用“文化+旅游”的方式传承和活化安泽作为千年古县的历史文化，包括望月楼、麻衣寺塔、郎寨塔、荀子文化园等历史遗迹；

● 太岳革命红色线 ●

以良马镇小李村太岳行署旧址为基点，包含八路军纪念馆，红军东征纪念馆等 19 处红色遗迹，保护文物旧址的同时弘扬红色革命文化，实现“太岳小延安”的目标定位；

● 地方特色民俗线 ●

包括和川道情、马壁八音会、唐城秧歌等非物质文化遗产及安泽火腿、煎饼、羊肚菌等地方特色物产。

规划加强对文物保护单位的保护修缮，包括**国家级文物保护单位 2 处，省级文物保护单位 3 处，市级文物保护单位 1 处以及 264 处县级文物保护单位**。建立专人负责、专项基金、动态管护的机制，最大程度保护历史文物，服务文化复兴战略。

7.2 历史文化资源活化利用

开发创新历史文化资源保护与利用的形式。

**非物质文化 + 实景演出、非物质文化 + 节庆活动、
非物质文化 + 消费休闲、非物质文化 + 文旅产品**

等多种方式，妥善保护、活化利用历史文化遗存，传承历史文化内涵，推动文化繁荣。



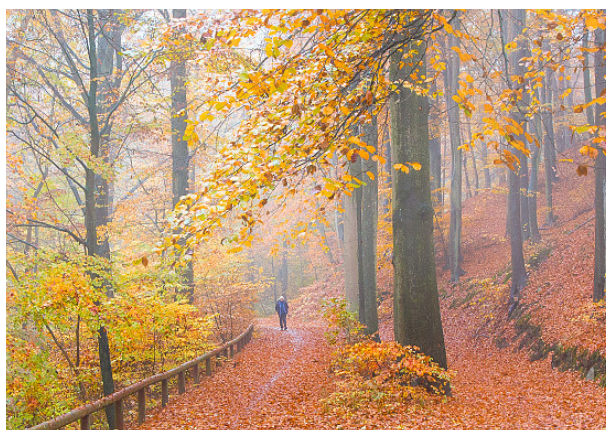
07 历史文化保护与城乡风貌塑造

7.3 城乡特色风貌格局

城乡特色风貌格局的构建包括自然景观、历史景观和文化特色三个方面，包含了山、水、城、林、田、村等六大景观要素，形成以“山做底、田叠染、水理脉、城筑景”的理念。

县域

以中国连翘之乡的形象定位为引领，建立以红泥寺自然保护区、青松岭等多个森林公园为核心，沁河、蔺河等河流廊道为纽带，岭南水库、段峪河瀑布等景观节点为特色的“一廊两翼多点”的县域景观风貌体系，依托太岳山以连翘为主要树种的林业特色，沿百里沁河形成百里连廊、太岳翘景的生态景观，整体展现以连翘、青松岭、红叶岭主题鲜明的县域魅力风貌。



县城

以北方小江南的形象定位为引领，紧抓安泽县城依山傍水的特色，沿沁河、义唐河形成开敞的蓝绿空间，形成的滨水景观轴和城市景观轴，以荀子文化园荀子塑像和望岳楼为视觉通廊，合理控制城市建设开发强度，以千年古县、荀子故里为景观元素，结合山水特征进行城市设计，突出展现山西省少有的江南气候特征，营造具有鲜明地方特色标志的景观风貌。打造诗画安泽。



乡村区域

以太岳小延安的形象定位和安泽乡土建设特征为引领，根据不同片区的发展定位，结合周边自然景观、人文要素打造不同的景观风貌片区。唐城镇为安泽煤化工企业集聚地，打造简约环保的工业风貌片区；和川镇、冀氏镇、马壁镇为农业型城镇，打造淳朴乡土田园景观风貌；良马镇杜村片区具有特色鲜明的红色文化，沿省道 326 打造红色太岳的文化景观风貌。



08

国土空间支撑体系构建

CONSTRUCTION OF TERRITORIAL
SPACE SUPPORT SYSTEM

08 国土空间支撑体系构建

8.1 县域综合交通规划

通道型公路网络

第一层次公路网络是安泽县发挥区位优势，实现区域对接和增强城镇体系内聚力的大动脉，由青兰高速、平安高速、安沁高速、309国道、326省道、214国道组成的快速公路网络为主干，与安第线、高交线、冀石线、和罗线4条县级公路及乡道组成干支相连、辐射全境的区域性公路网络。

开加快推进平安高速、安沁高速规划建设和241国道、309国道改造工程。

城乡公路网络

为了促进县域内部各乡镇间以及各乡镇、旅游区与对接通道的交流和联系，规划完善乡镇间公路网络。通过在小寨—枣林、寨上一文洲、金圪台—东洪驿间建设三级公路实现乡镇间多条公路互联，打造环状公路网络。

将沟桃线、马荆线、唐沁线、马沁线、石沁线、交古线、府桃线、良北线、河沁线、良小线、郭卫线、三寺线、东上线、安罗线、和孔线、郭英线等16条乡道建设成为三级公路标准以上公路。

村道网络

乡、村间公路网络是在第一、二次公路网络的基础上，连通各个乡、镇与村落之间的连接线和中心村与国省县乡4级公路，以乡级公路为主，技术等级规划达到四级以上。规划要求必须完善乡、镇以及中心村之间的联系网络。

城乡综合交通规划图



旅游道路规划

(1) 对外交通建设

随着青兰高速与安泽—沁水联络线的建成，安泽县的对外交通将会更加便利，有利于安泽旅游打开外地市场甚至海外市场。

(2) 内部道路建设

建设安泽县域的旅游景观道路，串联旅游片区及各服务中心，将安泽的旅游区形成既分散又统一的整体。

加快推进安泽县河阳至马壁旅游公路、安泽县红叶岭旅游公路、青松岭旅游公路工程、安泽县良马至郭庄旅游公路工程、安泽县荀子文化园沿沁河生态旅游公路建设项目等旅游公路项目。

08 国土空间支撑体系构建

8.2 公共服务设施配置

构建“县级→重点镇→一般镇→中心村→一般村” 五级全域公共服务体系

1 县级公共服务设施

行政办公、医疗卫生、文化娱乐、体育设施、教育培训、社会福利、商业设施等设施。

2 重点镇公共服务设施

唐城镇以工业生产为主，配备商业服务设施为；冀氏镇以居民生活为主，配套中小学、幼儿园、卫生院、乡镇图书馆、体育场所等设施。

3 一般镇公共服务设施

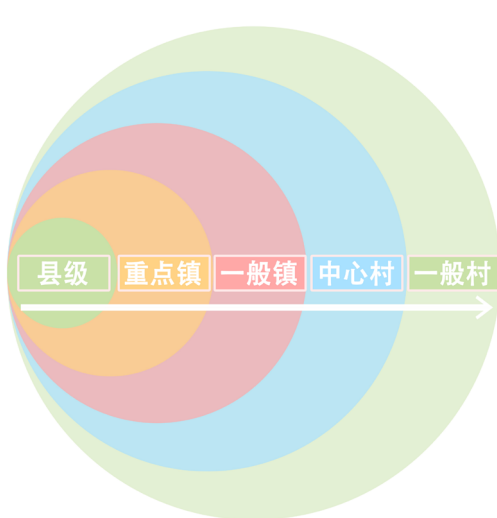
配套小学、幼儿园、卫生诊所、乡镇图书馆、体育场所等设施。

4 中心村公共服务设施

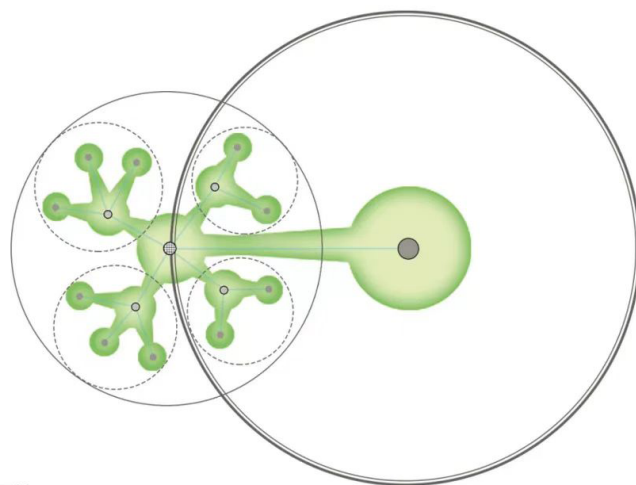
配套卫生室、图书室、文化活动室、日间照料中心、便民经营点、体育广场等设施。

5 一般村公共服务设施

配套卫生室、文化活动室、日间照料中心、便民经营点、体育健身器材等设施。



五级全域公共服务体系示意图



图例

- 村级公服设施点
- 镇级公服设施点
- 中心镇级公服设施点
- 县级公服设施点
- 自足生活圈
- 通勤生活圈
- 基础生活圈
- 拓展生活圈

生活圈体系构建示意图

08 国土空间支撑体系构建

8.3 市政基础设施完善

给水工程

城乡供水更加稳定，着力构建“沁河一脉、库河水系连通”型骨干水网，建立安全、高效、经济的供水保障格局。优化用水结构，提高水资源利用效率，全面建设节水型社会，实施最严格的水资源保护与管理制度，严控用水总量、提升用水效率。

排水工程

推进污水处理厂新建、改造工程和污水泵站建设，加强污水管网建设和实施雨污分流工程。加快推进污泥无害化处置和资源化利用。因地制宜配套建设雨水滞渗、收集利用等削峰调蓄设施，避免雨污管网混接，保障雨污分流100%。

电力工程

加快城市电网建设改造，提高供电可靠性，加大农村电网改造升级力度。适应分布式电源、新能源和多元化负荷发展需要，推动电力结构调整，提高电网智能化水平，提升能源利用率。

通信工程

构建覆盖全面、高速畅通、安全稳定的通信网络设施体系。高质量建设5G网络，优先按照“中心城区—重点镇—农村重点区域”的次序推进5G网络建设，实现城市重点区域5G全覆盖。积极推进通信基础设施共建共享，大力发展建设新一代移动通信网。

热力工程

加强热源能力建设，扩大城北能源站、城南能源站供热规模，坚持供热方式多元化、供热用能多样化，提高供热系统的韧性。构建新能源和可再生能源、储能等多种方式与热电联产和区域锅炉房耦合的供热体系。加强供热系统节能升级改造，深度发掘唐城工业园区内工业预热，提高能源利用率。

燃气工程

以马壁镇东里村安一集气站为核心，构建多气源、多层次、广覆盖的燃气安全供应保障体系。逐步形成以管道天然气为主导，压缩天然气、液化石油气为补充，液化天然气为应急备用的用气结构，进一步扩大燃气供应范围，完善城区配套管网建设，滚动实施老旧管网改造工程，实现燃气老旧管网动态清零。

环卫工程

坚持生态循环可持续发展的理念，按照垃圾处理“无害化、资源化、减量化和产业化”要求，规划府城镇南侧新建垃圾填埋二场，构建城乡环境卫生作业体系，积极推行垃圾分类，推进建筑垃圾资源化利用，加强医疗、危险固体废物源头控制。

08 国土空间支撑体系构建

8.4 安全韧性与综合防灾

加强风险评估

建立分类型分区域的自然灾害综合风险基础数据库，编制自然灾害风险和防治区划图。全面开展城市安全风险评估，定期开展重点区域、重大工程和大型油气储存设施等安全风险评估，制定落实风险管控措施。

极端天气应对

健全分灾种、分重点行业气象灾害监测预报预警体系，提高极端天气气候风险预报预警能力，构建精准气象预报系统，提升人工影响天气能力，定期开展气象灾害综合风险普查和风险区划，实施生态气象保障工程。

地质灾害防治

开展地质灾害专项排查，形成危险区与隐患点双控的工作模式。加强地质灾害重点防治区内的崩塌、滑坡、泥石流、地裂缝等地质灾害调查评价、监测预警和综合治理。对稳定性差或较差、风险等级高的重要地质灾害隐患点采取避险移民搬迁或治理措施，彻底消除地质灾害隐患。

地震灾害防治

按照中国地震动参数区划图要求进行抗震设防。完善地震台站建设，形成全市统一、市县协调的地震监测体系。推进城乡抗震设防能力建设，分批分类实施老旧建筑的抗震加固改造和农房抗震改建试点工程，逐步提高重大重点工程、生命线工程等的抗震设防等级。

火灾防治

按照“全灾种、大应急”要求，优化城乡消防安全格局，完善城市普通消防站、特勤消防站、小型消防站等消防站建设，以火灾 5 分钟内消防车能到达责任区边缘为目标规划布局城市消防站。补足战勤保障基地、消防训练基地、消防物资储备库等保障设施短板。实施消防生命通道工程，完善市政消防供水建设，拓展市政消防供水途径，确保市政消火栓、消防水鹤完好率达到 100%。加强超高层建筑、大型商业综合体、城市地下轨道交通、石油化工企业等高风险场所的消防应急保障。构建由森林消防站、林火阻隔系统、森林防火通道等组成的森林消防体系。

洪涝灾害防治

保证一般洪涝不损失，大洪涝社会经济不造成严重影响，超标准洪水有应急对策。安泽县防洪标准为 50-100 年一遇，防涝标准为 20-30 年一遇（96.7—104.6mm/24h）。严格执行《山西省汾河保护条例》，实施汾河流域防洪能力提升工程，推进控制性水利枢纽和水库除险加固等骨干防洪工程建设，推进河道标准化堤防、险工控导工程、山洪灾害治理，完善流域分洪缓洪区（蓄滞洪区）布局和建设，加强河道治导线和管理范围管控，实施堤防外 5-20 米护堤地保护。结合海绵城市建设，增设雨水截留与调蓄设施，有效组织地表径流。

人防工程

按照国家一类人防重点城市要求，重要目标按甲类标准设防。构建信息化战争形态相适应、与国防建设和经济社会发展融合的人民防空体系，人均人防工程建筑面积达到 2.5 平方米。将人防体系纳入城市应急救援保障体系，分级划分城市防护区和防空单元，加强重要目标防护，推进城市地下空间开发利用和人防设施的统筹协调，将人防设施建设与城市有机更新、海绵城市建设、综合管廊、地下交通、公园绿地等建设有机融合。

08 国土空间支撑体系构建

8.4 安全韧性与综合防灾

重大危险源管控

严格按照国家相关法规规范，加强化工企业、危险品仓库及高压燃气设施等重大危险源的安全监管，完善防火防爆隔离带建设，推进危化品生产存储企业和场所逐步从中心城区迁出，从根本上消除安全隐患。在生产集中区和生活区之间、油气化学品输送管道和重要交通运输通道之间，建立风险防范隔离阻断设施。

完善应急救灾体系

构建城乡一体的分级防灾单元，结合行政区划、铁路、快速路、河流、防护隔离绿地等，构建县-镇-村（社区）三级城乡防灾单元，实现县域防灾分区全覆盖，加强城乡防灾协同，分级分类配建各项防灾应急设施，推进防灾资源向基层延伸，打造社区防灾生活圈。构建应急疏散通道系统，依托铁路、高速、机场、国省道构建空-陆一体的对外应急疏散通道体系。通过设置航空通道，保证多方向的城市出入口，提高城市出入口沿线的桥梁、救灾干道等重要设施设防标准，增强与周边区域的通道连通，确保灾时畅通。城市内部形成由疏散主通道、疏散次通道、社区疏散道路组成的多级疏散通道网络，与市域救灾干道连通。

提升城市生命线工程保障能力

加强城市基础设施和生命线廊道的安全防护和更新改造，提升设防标准，完善应急预案，保障生命线设施在紧急状况下良好运行。重点强化供水生命线、能源生命线、通信生命线的建设。

完善应急救援指挥中心建设

建立县—镇（乡、街道）三级应急指挥中心体系，与防灾分区相结合，健全统分结合的指挥体系。加强应急管理综合应用平台建设，形成全市统一协调的应急救援指挥信息系统，以市应急救援指挥中心为核心，加强防汛抗旱、抗震救灾、森林防火、气象灾害应急等指挥部机构之间的协同配合。完善城市社区安全网格化工作体系，强化末梢管理。

加强应急物资储备

形成分级管理、反应迅速、布局合理的应急物资保障体系，统筹推进各级各类救灾物资储备库建设，建设县级应急救灾物资储备中心。优化应急储备物资布局，市级应急物资可视情向多灾易灾区、街道分散代储，以提高应急物资调运、分配和发放工作时效。

持续推进粮安工程，建设县级粮食应急保障中心，完善街道、社区应急供应网点建设。至 2035 年，人均应急救灾物资存放面积不宜小于 0.15 平方米。

构建应急避难场所体系

构建由中心避难场所、固定避难场所、紧急避难场所组成的城市分级避难体系。结合公园、广场和体育场馆等城市公共开敞空间及设防等级高的建筑设置避难场所，至 2035 年，人均应急避难场所面积达到 2.0 平方米。

09

中心城区规划

CENTRAL URBAN PLANNING

09 中心城区规划

9.1 中心城区范围

中心城区范围为北至长临高速，南至南庄村居民点南，东至第五村居民点东，西至腰庄村和桃曲村居民点西，总面积 1188.08 公顷。

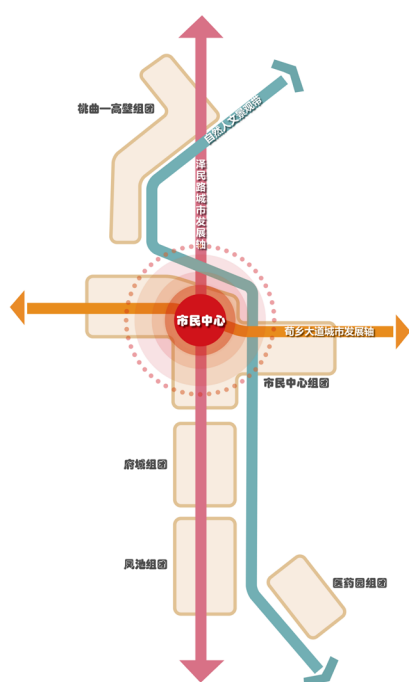
9.2 总体结构与规划分区

● 城市发展策略 ●

根据安泽中心城区建设现状情况，确定安泽县城市发展策略为“**北更新、中提升、南融合**”。

● 总体结构 ●

规划形成“**一心一带两轴五组团**”的总体结构。



● 一心

指以县政府、政务中心等公共服务设施为核心在义唐河北打造的市民中心。

● 一带

指沿沁河形成的自然人文景观带，串联了沁河、况山、荀子文化园、月亮湾、奥体中心等自然、人文景观，构成了联系山水生态与城市建设的蓝绿开敞空间。

● 两轴

是指以泽民路和荀乡大道形成的城市发展轴。

● 五组团

是指由南向北形成的城市功能组团。分别为桃曲—高壁组团、市民中心组团、府城组团、凤池组团及医药园组团。

● 规划分区 ●

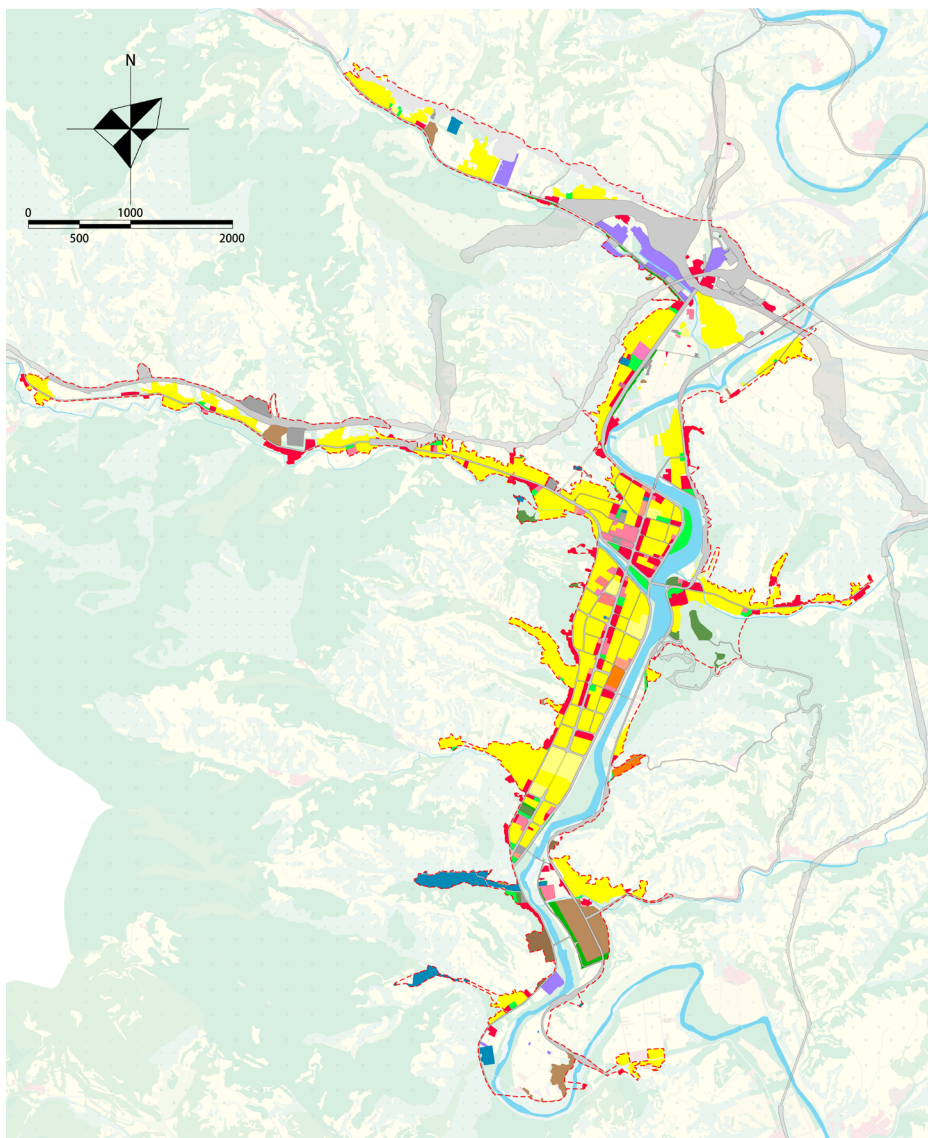
根据安泽县城市发展战略和功能结构，安泽中心城区形成五大规划分区，分别为：**综合服务区、**

居住生活区、商业商务区、工业发展区、物流仓储区、绿地休闲区。

- **综合服务区**是以提供行政办公、文化、教育、医疗以及综合商业等服务为主要功能导向的区域，规划布局在义唐河北县政府区域，总面积约 9.17 公顷。
- **商业商务区**是以提供商业、商务办公等就业岗位为主要功能导向的区域，位于现状步行街区域及泽民路沿街区域，总面积约 26.37 公顷。
- **居住生活区**以住宅建筑和居住配套设施为主要功能导向的区域，五组团均有分布，总面积约 388.89 公顷。
- **工业发展区**以工业及其配套产业为主要功能导向的区域，位于城市南部的现代医药园，总面积 9.17 公顷。
- **物流仓储区**以物流仓储及其配套产业为主要功能导向的区域，位于城市北部火车站附近，总面积约 31. 公顷。
- **绿地休闲区**以公园绿地、广场用地、滨水开敞空间、防护绿地等为主要功能导向的区域，由位于沁河两岸的沿河绿带和组团内部公园绿地组成，总面积 18.73 公顷。

09 中心城区规划

● 用地布局规划 ●



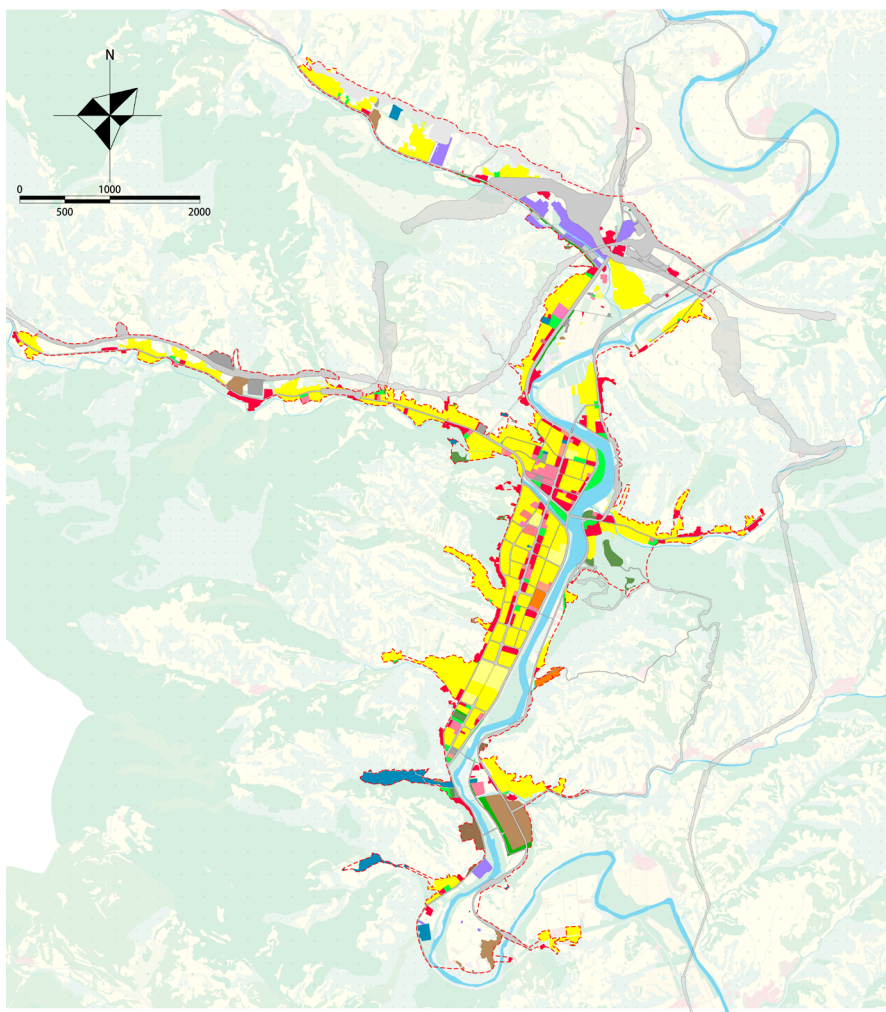
● 居住用地结构和布局

规划期末中心城区居住用地规模为 312.46 公顷，占中心城区土地总量的比重为 26.30%，其中二类居住用地规模为 312.46 公顷，服务设施用地规模为 2.18 公顷，规划将居住区按照五分钟生活圈划分为 8 个组团。

- **桃曲村居住组团**：主要分布于中心城区桃曲村，居住用地规模为 22.94 公顷。
- **高壁村居住组团**：主要分布于中心城区高壁村及第安线道路沿线，居住用地规模为 50.14 公顷。
- **安泽服务区居住组团**：主要分布于中心城区西部安泽服务区附近，居住用地规模为 14.63 公顷。
- **城西三里桥居住组团**：主要分布于中心城区西部三里桥片区，居住用地规模为 24.41 公顷。
- **城区中心居住组团**：主要分布于中心城区北部城市发展中心，居住用地规模为 55.49 公顷。
- **第五村居住组团**：主要分布于中心城区第五村，居住用地规模为 21.31 公顷。
- **府城居住组团**：主要分布于中心城区中部府城镇及道路沿线片区，居住用地规模为 44.44 公顷。
- **凤池居住组团**：主要分布于中心城区南部凤池村及泽民路道路沿线，居住用地规模为 46.08 公顷。

09 中心城区规划

● 用地布局规划 ●

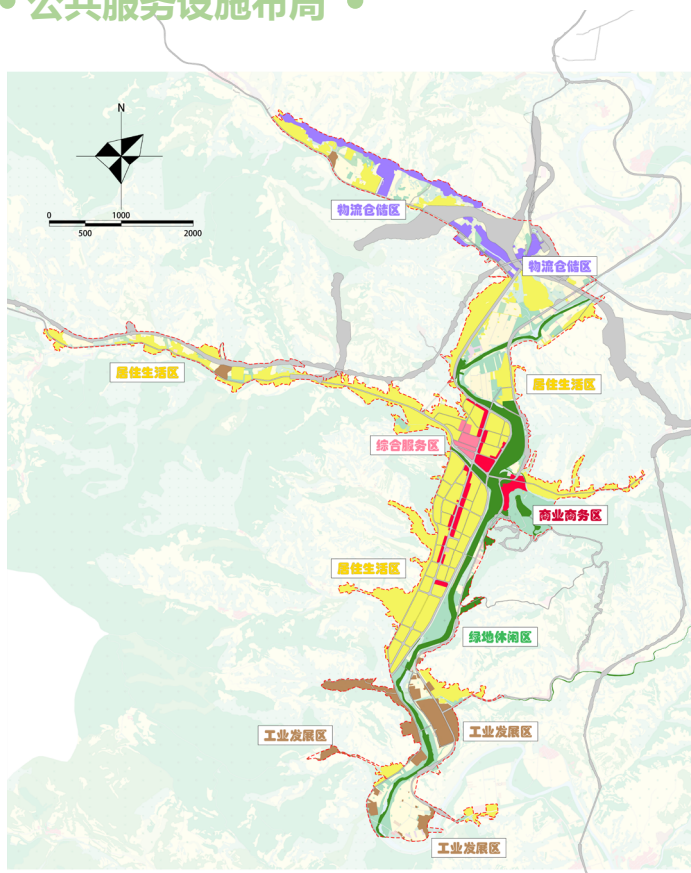


● 公共服务设施布局

- 规划期末**公共管理与公共服务设施用地规模**为 42.96 公顷，占中心城区土地总量的比重为 3.62%；
- **行政办公用地规模**为 14.92 公顷，主要分布在以县政府为核心的政务办公区域；
- **文化设施用地规模**为 1.17 公顷，主要分布于中心城区中部文体北巷沿线；
- **教育科研用地规模**为 19.54 公顷，主要为中心城区范围内职业高中及中小学用地，其中**高壁村小学**占地 0.64 公顷，位于高壁村村内；**桃曲村小学**占地 0.42 公顷，位于城区北侧桃曲村村内；**北门小学**占地 1.21 公顷，位于城区北部府北街东侧；**城关小学**占地 1.53 公顷，位于城区中部泽民中路西侧；**凤池小学**占地规模为 1.67 公顷，位于城区南侧凤池村东侧；**安泽县第一中学**占地规模为 8.66 公顷，位于城区南侧泽民南路沿线；**安泽县第二中学**占地规模为 3.15 公顷，位于城区中部二中街以北；**职业高中**占地 1.94 公顷，位于城区北部第安线道路西侧；**教师进修学校**占地 0.32 公顷，位于城区中部安兴路西侧。
- **体育用地规模**为 4.86 公顷，主要为露天体育场地，位于城区中部文体北巷南侧。
- **医疗卫生用地规模**为 2.18 公顷，主要为城区范围内医院占地，其中安泽县人民医院占地 1.31 公顷，位于城区中部希望街南侧；安泽县中医院占地 0.87 公顷，位于城区中部新西路西侧。
- **社会福利用地规模**为 0.28 公顷，为社会福利中心，主要位于城区北部第安线道路西侧。

09 中心城区规划

● 公共服务设施布局 ●



● 商业服务业设施布局

规划期末**商业服务业设施用地规模**为 61.83 公顷，占中心城区土地总量的比重为 5.2%，

- **商业用地规模**为 59.68 公顷，集中分布于城区中部泽民路沿线附近的商业综合体及商业街。

- **公用设施营业网点规模**为 2.15 公顷，主要为加油加气站用地和其他公用设施营业网点用地。

● 工业用地布局

规划期末**工业用地规模**为 33.05 公顷，占中心城区土地总量的比重为 2.78%。

- **一类工业用地规模**为 26.82 公顷，主要分布于城区南部工业发展区内，以岳康药业为核心，以及城区西部道路 G309 线附近；

- **二类工业用地规模**为 5.88 公顷，主要分布于城区南部工业发展区内。

● 物流仓储用地布局

规划期末**物流仓储用地规模**为 23.34 公顷，占中心城区土地总量的比重为 1.96%，主要为一类物流仓储用地，集中分布于城区北侧物流仓储区内。

● 公用设施用地布局

规划期末**公用设施用地规模**为 19.98 公顷，占中心城区土地总量的比重为 1.68%，主要为供应设施、环境设施用地，集中分布于孔村以南。

● 绿地和开敞空间

规划期末**绿地于广场用地规模**为 26.88 公顷，占中心城区土地总量的比重为 2.26%。

- **公园绿地规模**为 18.15 公顷，集中分布在沁河及义唐河流域沿线；
- **防护绿地规模**为 7.03 公顷，主要分布在城区南北两侧工业用地及物流仓储用地周边；
- **广场用地规模**为 1.70 公顷，分散分布于城区发展轴线上各个片区。

● 道路交通用地布局

规划期末**道路于交通设施用地规模**为 14.32 公顷，占中心城区土地总量的比重为 1.21%，

- **城镇道路用地规模**为 0.48 公顷；交通场站用地规模为 13.83 公顷，主要为安泽站和长途汽车客运站，分别分布于城区西侧桃曲村和 G309 沿线附近。



10

规划传导与实施保障

PLANNING TRANSMISSION AND
IMPLEMENTATION GUARANTEE

10 规划传导与实施保障

10.1 规划传导

● 对乡镇规划的传导 ●

将县级总体规划中永久基本农田、生态保护红线、城镇开发边界约束性指标分解至 6 个乡镇层面，确保县级总规的传导落实。

各镇永久基本农田分布情况表

乡镇名称	面积（公顷）	面积（亩）	比重
府城镇	4396.93	65953.95	19.11%
和川镇	5322.15	79832.25	23.13%
冀氏镇	4527.44	67911.60	19.67%
良马镇	3911.98	58679.70	17.00%
马壁镇	4122.52	61837.80	17.91%
唐城镇	732.76	10991.40	3.18%
总计	23013.80	345207.00	100.00%

各镇生态保护红线分布情况表

乡镇名称	面积（公顷）	面积（亩）	比重
府城镇	2101.59	31523.85	5.45%
和川镇	3811.05	57165.75	9.89%
冀氏镇	5572.79	83591.85	14.46%
良马镇	19538.36	293075.40	50.69%
马壁镇	7524.40	112866.00	19.52%
总计	38548.18	578222.70	100.00%

各镇城镇开发边界分布情况表

乡镇名称	面积（公顷）	面积（亩）	比重
府城镇	683.63	10254.45	44.86%
和川镇	73.87	1108.05	4.85%
冀氏镇	48.02	720.3	3.15%
良马镇	61.49	922.35	4.03%
马壁镇	30.82	462.3	2.02%
唐城镇	626.09	9391.35	41.08%
总计	1523.92	22858.8	100.00%

10 规划传导与实施保障

10.1 规划传导

● 对相关专项规划的传导 ●

(1) 实行专项规划编制目录清单管理

统一专项规划组织管理，统筹平衡各专项空间需求，制定专项规划编制目录清单，明确规划编制主体和审查要点，统一规划期限、基础数据、标准要求等。

(2) 强化专项规划的衔接作用

在目标、指标、空间布局等方面对专项规划提出约束性要求和技术指引；明确专项规划的任务分工和规模边界，避免相互交叉和重复，且不得突破县级总规约束性指标和强制性内容。

● 对详细规划的约束性传导 ●

详细规划：

明确编制单元的功能定位、核心指标、管控边界和要求，其中建设用地规模总量、编制单元开发建设容量、道路网密度、绿地与开敞空间用地总量等应作为约束性指标向下传递，城市黄线、蓝线、绿线、紫线以及城市快速路、主次干路和支路的走向、红线宽度应作为刚性要素层层落实。

村庄规划：

- | | |
|----------------|-----------------|
| ➔ 村庄规划落实重要控制线 | ➔ 明确村层面公供设施配置标准 |
| ➔ 深入挖掘各地乡村资源 | ➔ 乡村空间形态塑造和风貌管控 |
| ➔ 引导农村人居环境分类整治 | ➔ 国土综合整治重点项目及范围 |

10 规划传导与实施保障

10.2 实施保障

● 政策保障 ●

(1) 加强国土空间保障

根据空间规划明确的近期重点建设地区以及重大项目，确保资源利用年度计划向重点地区和重大项目倾斜，确保新片区近期建设的集中度和显示度。

(2) 弹性动态管理机制

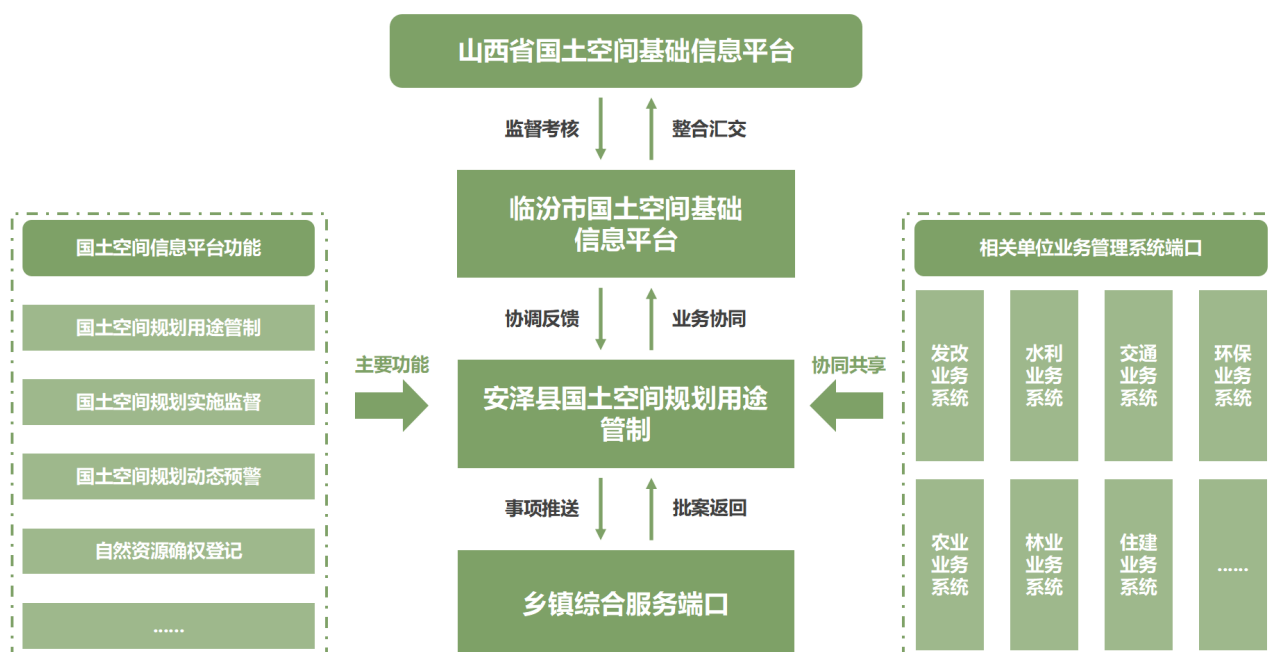
适时调整相关实施策略，在空间上积极做好对新政策、新机制的响应，探索更具弹性的土地混合利用方式，满足市场灵活度和项目差异化需求。


(3) 完善管理协调机制

通过协调机制，积极争取省级、市级层面对安泽县发展的支持，推动产业布局、基础设施建设、重大项目实施等方面开展积极合作。

● 信息化平台建设 ●

建设完善国土空间基础信息平台构建全县国土空间规划“一张图”。科学搭建规划实施监督信息系统，建立规划动态监测评估预警和考核制度。整合空间关联现状数据和信息，形成坐标一致、边界吻合、上下贯通、覆盖全域、信息全面、深度融合、动态更新、权威统一的新型智能国土空间规划“一张图”。





**热忱期待广大居民、社会各界专家朋友参与
携手描绘绿色健康、休闲游憩的安泽发展蓝图**



注：

如果相关图片涉及您的版权或所标来源非第一原创，请联系我们及时审核处理。

本次所展规划成果并不代表具体项目的实施，具体建设行为以相关部门按程序核发的行政许可为准。

